


# 2007

Ekointernet Oy

Heikki Susiluoma  
Jarmo Halonen

## [ ITÄRAJAN RETKEILYREITTI ]

Suomussalmen kunnan Vienan silta/Euregio Karelia -naapuruusohjelma -hankkeen yhtenä osana tehty selvitystyö Itärajan retkeilyreitin potentiaalin kartoituksesta.

<b>Tekijät: Ekointenet Oy, Heikki Susiluoma &amp; Jarmo Halonen</b>	
<b>Itärajan retkeilyreitti</b> - selvitystyö Itärajan retkeilyreitin potentiaalin kartoituksesta.	
<b>Tilaja:</b> Selvitystyö on tehty Suomussalmen kunnan hallinnoimassa ja osarahoittamassa Vienan silta - työpajoja, matkailua, kulttuuria -yhteishankkeessa. Metsähallitus osallistuu hankkeen rahoitukseen yhteistyökumppanina.	
<p><b>Hanke: Vienan silta</b> on Euregio Karelia -naapuruusohjelman mukainen hanke, jonka rahoitukseen Euroopan unioni osallistuu. Vienan silta -hankkeessa pyritään rakentamaan matkailullista ja kulttuurista yhteistyötä Venäjän puolen Vienan Karjalan kylien kanssa. Erityiskohteina ovat Suomussalmen Kuiva- ja Hietajärven kylät ja Vienan Karjalassa Vuokkiniemen kylä.</p>	 <p><b>EUREGIO KARELIA</b> naapuruusohjelma / neighborliness programme</p>
<p>Matkailussa tavoitteena on luoda yhteistyötä juuri Venäjällä perustetun Kalevalan kansallispuiston ja Suomussalmella sijaitsevan useista erillisistä suojelualueista koostuvan Kalevalapuiston välille. Itärajan retkeilyreitti kulkee Hossan retkeilyalueelta rajan pinnassa Suomussalmen kunnan halki Kuivajärvelle ja Kuhmon rajalle Vehtivaaraan. Kuhmon puolella retkeilyreitti jatkuu nimellä UKK- reitti Kuhmossa.</p>	

Suomussalmen kunnan Vienan silta -hankkeen yhtenä osana on Itärajan retkeilyreitin potentiaalinen kartoitus. Tarjouskilpailun perusteella työ tuli Ekointernet Oy:lle. Kartoitus koskee kesä- ja talvireittiä, reitin linjauksia, rakenteita, saavutettavuutta, saatavilla olevia tietolähteitä, reitin houkuttelevuutta, palveluita sekä markkinointia.

Itärajan retkeilyreitin kesäreitin suunnittelu aloitettiin kunnan työnä 1980-luvulla. Metsähallituksen alaisuuteen reitti siirtyi 1990-luvulla. Se saatiin valmiiksi ja vihittiin käyttöön 1997. Huonosti markkinoitu 160 km retkeilyreitti ulottuu Hossasta Suomussalmen kunnan eteläosiin Ampiaisvaaralle, josta reitti jatkuu UKK-reittinä eteenpäin aina Kolille saakka. Talvireitti on suunniteltu ja otettu käyttöön 2000-luvun alussa. Se kulkee osin samoja linjauksia kuin kesäreitti, ja sen tärkeitä käyttäjäryhmiä ovat pääosin ulkomaisista matkailijoista koostuvat hiihtomatkailuryhmät ja koiravaljakko-ryhmät. Niin kesä- kuin talvireitilläkin on hyvin vähän kulkijoita, ja heistä kesällä pääosa on lähiseudun asukkaita, jotka tekevät lyhyitä päivän kahden retkiä vain osiin reittiä (Kainulainen 2005).

Reitti koostuu useasta luonnonsuojelualueesta, jotka muodostavat Kalevalapuiston sekä osaltaan Hossan retkeilyalueesta, joka on reitin toinen päätepiste. Kalevalapuistoon kuuluvat etelästä pohjoiseen kuljettaessa Murhisalo, Viisiriinihinen, Karsikkovaara-Losolehto, Vaskenvaara, Martinselkonen, Housuvaara ja Vieremänsuo. Lisäksi Kalevalapuistoon kuuluu reitin ulkopuolelta alueita, ja toisaalta reitin varrella on rauhoitettu Malahvian alue, jota ei kuitenkaan ole sisällytetty puistoon.

Potentiaalinen kartoitus ja kartoituksen perusteella rakennetut kehittämissuositukset pohjautuvat reittiin tutustumiseen, yrittäjien ja asiantuntijoiden haastatteluihin, internetissä toteutettuun vaelluskyselyyn (lähes 1800 vastausta) sekä kirjallisuudesta ja haastatteluilla hankittuihin aineistoihin.

Kartoituksen pääviesti on, että reitin kehittäminen kannattaa niin kokonaisuutena kuin mahdollisesti erilaistettavina osinakin (esim. Kuivajärven-Murhisalon alue, Martinselkosen alue ja Puraksen alue). Itärajan retkeilyreitti on erilainen kuin monet muut retkeilyreitit ja sen rakenteet ovat verrattain hyvässä kunnossa. Erilaista on se, että reitti on pitkä, sen varrella on jo majoituspalveluita myyviä yrityksiä ja suojelualueiden väliin jäävät valtion ja yksityisten ei suojelussa olevat maa-alueet antavat mahdollisuuden yritystoiminnan kehittämiseksi.

Erilaistamisessa on hyvä miettiä vastuun jakamista reitistä hyötyä ja elantoa etsivien yrittäjien kanssa. Kokonaisuuden kehittämisen kannalta on mitä olennaisinta huomioida, että reitti on osa pitkää reittiä, jolla on erityistä kansainvälistä potentiaalia pitkien reittien erityisharrastajien keskuudessa.

Itärajan retkeilyreittiä tulee kehittää kahdella lähestymistavalla, kesä- ja talvistrategialla. Kesästrategia lähestyy kesäreitin kehittämistä jokamiespatikoiden suunnasta ottaen huomioon yrittäjien tarpeet. Talvireittiä taas kehitetään yrittäjänäkökulmasta jokamiesretkeilijän tarpeet muistaen.

Ehdotamme, että Metsähallituksen vastuualue olisi pääosin reitin kokonaisuuden kehittäminen ja siinä kesäreitin rakenteiden ja palveluiden parantaminen sekä ympäröivän luonnon sekä maiseman hoito reitin houkuttelevuutta edistävällä tavalla. Reitin varrella suojelualueen ulkopuolella olevat vanhat metsät kannattaa säilyttää luonnontilaisina niiden vähyyden vuoksi. Kalevalapuiston virallistaminen lisäisi reitin näkyvyyttä ja käyttäjiä.

Yrittäjien muodostaman yhteisön vastuualue olisi talvireitissä, sen hyödyntämiseksi rakennettavissa palvelurakenteissa (varaustuvat) sekä pienempien kesäkäyttöön rakennettavien paikallisten (3 - 4 kpl) rengasreittien hoidossa. Oman yritystoiminnan kasvattamisen mahdollisuuden uskomme motivoivan yrittäjiä vastuun kantaan reitin hoidossa.

Reittiä linjataan uudelleen kolmen erilaisen kiireellisyysluokan mukaisesti. Reitin siirto osin pois metsäautoteiltä pitkillä tieosuuksilla on olennaisinta ja kiireellisintä. Vaihtoehtoiset reitit sekä vähemmän kiireelliset metsäautotieltä pois linjaukset tulevat toisessa kiireellisyysluokassa ja kolmantena on paikallisten rengasreittien rakentaminen. Tärkeää tulevaisuuden suunnitelmallisen kehittämisen kannalta on määritellä linjausmuutokset, vaikka aikataulua ei voitaisikaan määritellä. Parasta Itärajan retkeilyreitin markkinoinnin kannalta olisi, mikäli muutokset voitaisiin tehdä mahdollisimman lyhyessä ajassa.

Kesäreitillä tarvitaan lisää autiotupia, jotka palvelevat myös talvimatkailua. Talvireitillä luodaan yksityisten varaustupien järjestelmä, joka mahdollistaa joustavampaa yritystoimintaa reitillä.

Jokamiesvaeltajan ihastuminen reittiin on kaiken markkinoinnin ja o. Erilaisten matkailututkimusten mukaan vaeltajakollegoiden suositus ja kunnon kartta ovat retkeilyreitin markkinoinnin perusta. Tätä kartoitusta varten tehdyssä nettikyselyssä korostui myös erityisesti kartan ja tuttavien suosituksen merkitys retkikohdetta valittaessa. Reitin markkinointi alkaa eteläosan kartan valmistamisella, koska ilman karttaa monellekaan retkeilijälle reittiä ei ole olemassa. Karttaan tulisi koota myös tiedot yksityisistä matkailupalveluista. Samanaikaisesti paperikartan kanssa tulisi käynnistää reitin digitaalisten karttojen valmistaminen. Myös oman nettisivuston rakentaminen kannattaa aloittaa yhtä aikaa.

Suomussalmen kunnalla on reitin kehittämisessä tärkeä rooli, Metsähallituksen ja yrittäjäverkon lisäksi. Kunta voisi olla se taho, jonka avulla erilaisin työllistämiprojektein tms. pystytään kehittämään erilaistettavia osakeskuksia ja niiden rengasreittejä. Reitin eli Kalevala-puiston hermoradan kytkeminen kaikkeen muuhun kunnan matkailumarkkinointiin elävänä osana on omalta osaltaan myös kunnan tehtävä.

Erämaisyyteen, hiljaisuuteen ja karhujen katseluun sopivat huonosti isot massat ja keskittäminen. Silti tarvitaan jokin perusrakennetta, joka kannattelee pienimuotoisempaa luontomatkailua. Hossan lisäksi kunnan alueelle voisi kehittyä muutama omalla tavallaan profiloitunut osakeskus. Nettikyselyssä erääksi alueen vetovoimaksi arvioitu hiljaisuus sopisi erinomaisesti Kuivajärven/Murhisalon profiiliksi. Luontokatselu istuisi Martinselkoselle luonnostaan ja kalastus Yli-Vuokin alueelle. Puraksen alue sijaitsee reitin puolivälissä ja siellä voisi olla hyvät edellytykset majoitustoiminnalle.

Parhaimmillaan koko reitin yrittäjäyhteisön lisäksi jokaisella osa-alueella olisi oma yrittäjäyhteisönsä, vastuuyrittäjänsä ja retkeilijä(käyttäjä)yhteisönsä. Näin esimerkiksi vienalaisen kulttuurin ja Vienan reittien huomioiminen erityisesti Kuivajärven/ Murhisalon osakeskuksessa nousisivat esiin vetovoimatekijöinä Itärajan retkeilyreittiä kehitettäessä.

Tuttavan suosituksen merkittävyyden vuoksi tulisi edesauttaa käyttäjien muodostaman yhteisön muodostumista reitille. Tällainen käyttäjien yhteisö voisi tulevaisuudessa osallistua reitin rakenteiden uusimiseen ja parantamiseen yhteistyössä yrittäjien kanssa.

Itärajan retkeilyreitti tuottaa jo nyt maakuntaan hiihtovaellusten ja erilaisten koiravaljakkoaktiiviteettien muodossa 150 - 200 000 euron tulot. Tulot jäävät eri majoitus- kuljetus ym. palveluille. Tämän toiminnan monikymmentä kertastaminen on täysin mahdollista.

## SISÄLLYSLUETTELO

TIIVISTELMÄ.....	3
TYÖN LÄHTÖKOHTIA .....	7
TYÖN KULKU .....	9
KEHITTÄMISEHDOTUKSET LYHYESTI.....	10
Ehdotamme Itärajan retkeilyreitin kehittämiseksi seuraavaa: .....	10
Linjaus.....	10
Rakenteet .....	10
Luonto.....	10
Palvelut ja yhteistyö .....	10
Markkinointi ja käyttäjäyhteisö .....	10
Suomussalmen kunnan rooli .....	11
1. REITIN LINJAUS .....	12
Reitin linjauksen tarkat esitykset:.....	12
Kiireellisyysluokka I.....	12
Kiireellisyysluokka II.....	13
Kiireellisyysluokka III.....	13
1.1. Maastotöiden ja asiantuntijahaastattelujen näkökulmasta.....	14
1.2. Nettikyselyn näkökulmasta .....	14
1.3. Yrittäjähaastattelujen näkökulmasta .....	16
1.4. Kirjallisuuden ja muiden esimerkkien näkökulmasta .....	16
2. REITIN RAKENTEET.....	17
2. 1. Maastotöiden ja asiantuntijahaastattelujen näkökulmasta.....	18
2.2. Nettikyselyn näkökulmasta .....	19
2.3. Yrittäjähaastattelujen näkökulmasta .....	20
2.4. Kirjallisuuden ja muiden esimerkkien näkökulmasta .....	20
3. REITIN LUONTO .....	22
Kalevala-puisto .....	22
3.1. Maastotöiden ja asiantuntijahaastattelujen näkökulmasta.....	23
3.2. Nettikyselyn näkökulmasta .....	23
3.3. Yrittäjähaastattelujen näkökulmasta .....	24
3.4. Kirjallisuuden ja muiden esimerkkien näkökulmasta .....	24

4. REITIN VARREN PALVELUT JA YHTEISTYÖ.....	25
4.1. Maastotöiden ja asiantuntijahaastattelujen näkökulmasta.....	25
4.2. Nettikyselyn näkökulmasta .....	26
4.3. Yrittäjähaastattelujen näkökulmasta .....	26
4.4. Kirjallisuuden ja muiden esimerkkien näkökulmasta .....	27
5. REITIN MARKKINOINTI JA KÄYTTÄJÄYHTEISÖ .....	28
5.1. Maastotöiden ja asiantuntijahaastattelujen näkökulmasta.....	28
5.2. Nettikyselyn näkökulmasta .....	29
5.3. Yrittäjähaastattelujen näkökulmasta .....	30
5.4. Kirjallisuuden ja muiden esimerkkien näkökulmasta .....	30
Matkailun markkinatilanne Suomessa .....	31
Muutokset maailmalla toimivat Suomen matkailun eduksi? .....	32
6. KUULKAA KORPEIMME KUISKINTAA .....	34
Itärajan retkeilyreitti osana Suomussalmen kehittämistyötä .....	34
6.1. Elämysteollisuus? .....	34
6.2. Maaseutu on täynnä elämyksiä.....	34
6.3. Vastapainoa virtuaalisuudelle ja elämyksellisyydelle.....	35
6.4. Itärajan retkeilyreitien turistien yhteisöt .....	35
KIRJALLISUUS .....	37
HAASTATTELUT .....	39
Itärajan retkeilyreitien kartoitusta varten on haastateltu seuraavia ihmisiä:.....	39

---

# TYÖN LÄHTÖKOHTIA

Itärajan retkeilyreittiä on suunniteltu ja rakennettu pitkän aikaa. Alun perin Suomussalmen kunnan hankkeena alkanut reittihanke siirtyi Metsähallituksen alaisuuteen ja vihittiin käyttöön vuonna 1997. Tätä nk. kesäreittiä on sen jälkeen korjattu ja paranneltu sekä sen linjauksen muutoksista keskusteltu useaan otteeseen. Itärajan talvireittiä ryhdyttiin suunnittelemaan ennen vuosituhannen vaihdetta, ja monien vaiheiden jälkeen se saatiin käyttöön vuonna 2002.

Itärajan retkeilyreittiä kokonaisuutena ei ole kuitenkaan markkinoitu, ja reitin eteläosasta ei ole valmistettu retkeilykarttaa. Reitin tunnetuimpia osuuksia ovatkin pohjoisosan Martinselkosen luonnonsuojelualue sekä reitti sieltä Hossaan. Alueesta on kartta, ja alueella toimii kaksi matkailuyritystä. Kyselytutkimuksessa reitillä kulkeneista yli 50 % tunsi nimenomaan tämän alueen.

Reitti koostuu useasta luonnonsuojelualueesta, jotka muodostavat Kalevalapuiston sekä osaltaan Hossan retkeilyalueesta, joka on reitin toinen päätepiste. Kalevala-puisto muodostaa yhdessä Venäjän puolelle perustetun Kalevalan kansallispuiston (Venäjän federaatio 3.7.2007) kanssa hyvin potentiaalisen ja monipuolisen erämatkailun kokonaisuuden siinä vaiheessa, kun rajamuodollisuudet saadaan kevyemmiksi.

Itärajan retkeilyreittiin ja sen luontoon voi tutustua mm. Kainuun ulkoilukartan avulla ([www.kainuu.fi/ulkoilukartta](http://www.kainuu.fi/ulkoilukartta)) sekä tutustumalla Kainuun luontokohdeoppaaseen (Laaksonen 2005), Suomen retkeilyoppaaseen (Laaksonen & Nurmi 2007) ja Metsähallituksen julkaisuun Kalevalapuistot (Tervonen ja Härkönen 2007). Reitin pohjoisosista on ilmestynyt juuri uusi retkeilykartta (1:50 000) Hossa-Martinselkonen.

Itärajan retkeilyreitti on Kainuun viides matkailun painopistealue ja reitti on myös osa pitkää UKK-reittiä ja sen itäistä osaa. Tällä tavalla Itärajan reitti ei sinänsä ole itsenäinen vaan osa isompaa kokonaisuutta, jossa tällä hetkellä voi vaeltaa etelästä aina Koliilta Syötteelle saakka. Joidenkin vaeltajien ajatuksissa siinteleekin mahdollisuus rakentaa pitkä "pyhiinvaellusreitti" Suomenlahdelta Jäämerelle itärajan läheisyyttä noudattaen. Kyselyaineisto antaa myös viestin siitä, että tällaisten pitkien reittien kulkijoita löytyy, vaikka yleinen suuntaus on lyhemmille rengasreiteille. Pitkät vaellusreitit ovat maailmalla suosiossa. Patikointi on kasvava harrastus, ja siksi lyhyiden reittien suosio on suhteessa kasvanut.

Itärajan retkeilyreitissä on useita piirteitä, joita voidaan pitää etuina ja mahdollisuuksina moniin muihin reitteihin nähden. Reitin pituus ja jatkuvuus ovat retkeilyreittien joukossa jo arvo sinänsä ja pitkä kokonaisuus tukee myös tulevaisuudessa rakennettavien rengasreittien markkinointia. Pitkä vaellusreitti tuo mainetta kokeneiden ja vaativien vaeltajien keskuudessa, ja tällaiset vaelluksen "konkarit" luovat imagoa myös lyhemmän reitin kulkijoille. Kyselytutkimuksessa esiin nousseet hiljaisuuden arvostus ja toisten vaeltajien kohtaaminen eivät ole toisiaan pois sulkevia.

Kalevala-puiston pirstaleisuus ja se että reitti kulkee välillä talousmetsässä, voidaan nähdä myös mahdollisuutena yksityisten matkailupalveluiden rakentamiselle: suojelumääräykset eivät estä rakentamista.

Matkailuala on eräs nopeimmin kasvavia elinkeinoja, ja matkailun sisällä luontomatkat kasvaa nopeimmin. Elämysteollisuudesta on Suomessakin tullut oma suuntauksensa niin matkailun liiketoiminnassa kuin sen tutkimuksessakin. Tästä on osoituksena tutkimus ja tuotekehittely Lapin yliopistossa ja Lapin elämysteollisessa osaamiskeskuksessa.

Suomen autioituvalla maaseudulla odotukset kohdistuvat usein matkailun mahdollisuuksiin. Suomussalmi elää kahden merkittävän keskuksen Rukan ja Vuokatin välimaastossa. Tällaisten keskittymien ulkopuolella on myös elinvoimaista luontomatkatilua, josta Hossa on hyvä esimerkki. Hossan tuntevat erityisesti kalastavat matkailijat.

Kansallispuistostatuksesta on aluetaloudellisia hyötyjä. Esimerkiksi Saaristomeren kansallispuiston luontomatkailu ja alueen virkistyskäyttöpalvelut muodostivat vuonna 2003 noin 3,6 miljoonan euron tulovaikutuksen. Paikallisia asukkaita luontomatkailu työllisti noin 30 henkilötyövuodella sekä lisäksi ulkopaikkakuntalaisia noin kymmenellä henkilötyövuodella. Luvuissa ovat mukana sekä välittömät että välilliset vaikutukset. Palkkatulovaikutukset, joissa on huomioitu myös johdetut tulot, olivat 547 000 euroa. Turun saariston kunnat saivat näistä noin 103 000 euroa verotuloja. (Berghäll, Jonna. 2005.)



Ekointernet Oy aloitti työn toukokuussa 2007. Touko - kesäkuun aikana työhön kuului reitin kulkeminen, tutustuminen rakenteisiin ja valokuvaus. Kesä - heinäkuun aikana haastateltiin alueella toimivia ja sinne retkiä tekeviä yrittäjiä (14 kpl) sekä asiantuntijoita (14 kpl) ja suomussalmelaisia vaikuttajia (4 kpl). Internettiin rakennettu vaeltajille suunnattu kysely avattiin yleisölle 13.08.2007. Kyselystä tiedotettiin niin nettimainoksin (Suomen Latu, Google) kuin alan järjestöjen (Suomen Latu, Suomen Partiolaiset, Suomen Luonnonsuojeluliitto, Natur och Miljö) aktiivisen sähköpostituksen kautta sekä vaeltajien keskustelusivustoilla (Vaellus.net ja Relaa.com). Uutinen ja linkki kyselyyn oli Vienan silta - hankkeen sivujen lisäksi myös luontoon.fi -sivustolla, Villin Pohjolan ja Suomussalmen kunnan sivuilta sekä Luonnonsuojeluliiton ja Natur och Miljön sivuilla.

Reittiin tutustuminen, yrittäjien ja asiantuntijoiden haastattelut sekä nettikysely muodostavat tämän reitin potentiaalisen kartoitustyön perustan. Tästä aineistosta nostettuja teemoja ja näkemyksiä peilataan muutamiin riittävän vertailukelpoisiin reitteihin kotimaassa ja Ruotsissa sekä muuhun matkailualan kirjallisuuteen sekä maaseudun kehittämiskusteluun.

Alkuasetelmaan nähden ison roolin selvitystyössä on saanut netissä toteutettu kysely vaeltajille. Kyselyn onnistuminen erinomaisesti - lähes 1800 vastausta - antaa hyvää pohjaa hahmottaa mitä suomalainen aktiivi vaeltaja etsii harrastuksessaan ja minkälaisia palveluita, rakenteita ja luontoa hän etsii harrastuksessaan

Lopputuloksena esitämme muutamia selkeitä kehittämissuhteita, jotka sitten tarkennamme jäljempänä. Lukija voi tutustua nettikyselyaineistoon tarkemmin liiteosassa (liite1). Toisessa liitteessä tarkastellaan reittien kehittämistä yhden esimerkitapauksen valossa (liite2).

---

# KEHITTÄMISEHDOTUKSET LYHYESTI

## EHDOTAMME ITÄRAJAN RETKEILYREITIN KEHITTÄMISEKSI SEURAAVAA:

### LINJAUS

Reitin linjausta tarkistetaan useista (13 kpl) kohdin kolmessa kiireellisyysluokassa. Kiireellisimpiä ovat kolme reitin siirtoa pois metsäautotieltä (Raate, Matalavaara ja Kovavaara). Toisen kiireellisyysluokan kohteiden (muutosten) suunnittelu käynnistetään myös välittömästi. Siihen kuuluu vaihtoehtoisia linjauksia rajavyöhykkeen länsirajalle. Kolmanteen kiireellisyysluokkaan kuuluvat sellaiset paikallista käyttöä tukevat rengasreitit, joiden kehittämiseen ehdotetaan tiivistä yhteistyötä Metsähallituksen ja yrittäjien välillä.

### RAKENTEET

Rakenteita kehitetään kahden eri strategian pohjalta. Talvireitin rakenteita kehitetään yrittäjyyden näkökulmasta jokamiesvaeltaja muistaen. Se tarkoittaa yrittäjien rakentamia varaustupia valtion maille suojelualueiden välimaastoon. Kesäreittiä kehitetään jokamiehen näkökulmasta yrittäjyyttä unohtamatta. Tämä tarkoittaa muutamien autiotuoppien rakentamista ja telttailualueiden kehittämistä sekä muutamien rengasreittien rakentamista paikallista matkailua tukemaan. On syytä tutkia tulipaikoille rakennettavien kevytrakenteisten päivätupien tarvetta. Varsinkin talvella tällaiset tuulensuojat lisääisivät tulipaikkojen käyttöä.

### LUONTO

Suojelualueiden ulkopuolella reitin varrella olevat vanhat metsät säilytetään. Hakkuita ei uloteta reittiin kiinni ja nuoria metsiä sekä taimikoita hoidetaan siellä, missä pusikko peittää näkyvyyden, kuten vielä jäljelle jäävillä metsätieosuuksilla. Vastuu näistä luontoa säästävistä ja hoitavista toimenpiteistä on pääosin Metsähallituksella. Mm. virkistys- ja matkailumetsiin tarkoitetut poimintahakkuuohjeet antavat mahdollisuuden turvata reitin luonnon säilymisen. Muodostettava yrittäjäyhteisö tulee ottaa osapuoleksi reitin varren luontoa muuttavien hankkeiden - kuten kaukomaisemaa muuttavat hakkuut - suunnitteluprosesseihin. Tällä osallistamisella parannetaan myös tiedonkulkua ja luottamusta yrittäjien ja Metsähallituksen välillä.

### PALVELUT JA YHTEISTYÖ

Niin yhteistyö Metsähallituksen ja yrittäjien välillä kuin yrittäjien kesken vaatii toimivan yrittäjäyhteistyöverkon rakentamista. Kiinnostusta palveluiden kehittämiseen alueella on ja täydentävää yrittäjyyttä varmasti tulee, mikäli yrittäjäverkko saa yhteistä nostetta toimiinsa. Tällainen verkosto vaatii koordinoivan yrittäjän, jolle koko verkon toimivuus on tärkeää. Martinselkosen ja Kuivajärven/Murhisalon alueelle tulee muodostaa oma verkoston osa, jolla on oma vastuu yrittäjänsä. Kolmantena mahdollisena osakesukuksena tulee tutkia Puraksen alueen kehittämistä. Kullekin osakesukulle olisi hyvä laatia aikanaan oma imago, jolla näitä keskuksia voisi erilaistaa. Tämän erilaistamisen tulee luonnollisesti tukea Itärajan reitin kokonaiskuvaa. Esim. Martinselkonen luontokatselun keskuksena ja Kuivajärvi hiljaisuuden ja vienalaisuuden keskuksena.

### MARKKINOINTI JA KÄYTTÄJÄYHTEISÖ

Nettikyselyn reitin tunnettuutta koskeva tulos on samalla masentava ja riemullinen. Reitistä ei oltu juurikaan kuultu, ja reitillä oli kuljettu tietämättä. Mutta reitin kulkeneista noin 300 vastaajasta 98 % saattoi suositella reittiä ystävälleen ja reittiä tuntemattomista n. 1450 vastaajasta yli 87 % kiinnostui reitistä pelkästään kyselyyn liitetyn lyhyen selostuksen perusteella. Siis kysyntää on ja markkinoinnin konstitkin kyselyssä selvisivät: tuttavaverkostot ja kunnan kartta.

Yrittäjätverkoston perustamisen jälkeen onkin ajankohtaista miettiä, miten saadaan autettua liikkeelle jonkinlaisen käyttäjäyhteisön muodostuminen. Se voisi lähteä liikkeelle koko reitin tasolta ja myöhemmin hajaantua vaeltajien omien mieltymysten mukaan pienempiin osa-alueisiin kuten Kuivajärven-Murhisalon tai Matinselkosen rengas.

Yrittäjien ylläpitämän verkkosivuston rakentaminen mahdollistaisi myös helposti päivitettävien ja netistä tulostettavien digitaalisten karttojen julkaisemisen Ruotsin Bruksledenin tapaan. Samalla reitille palveluja tarjoavat yrittäjät löytyisivät yhdestä osoitteesta.

Jotta reitin kehittäminen lähtisi käyntiin, on jo nykyistä reittiä markkinoitava paremmin. Reitille on mahdollista saada lisää kulkijoita ja sillä tavalla rohkaisua niin rakenteiden kehittämiseksi kuin yksityisten palveluiden lisäämiseksi.

## SUOMUSSALMEN KUNNAN ROOLI

Vaikka päävastuu Itärajan retkeilyreitin kehittämisestä ja markkinoinnista kuuluu Metsähallitukselle ja yrittäjille, Suomussalmen kunnan etu on auttaa markkinoinnissa monella tapaa. Jo reitin olemassaolo elimellisenä osana kunnan matkailutarjontaa lisää kiinnostusta. Myös esimerkiksi Raatteen tien markkinoinnissa voisi olla osana tietoa tien päästä kulkevasta reitistä.

# 1. REITIN LINJAUS

Reitin linjauksen muutosehdotukset ovat syntyneet oman maastotyön ja haastattelujen pohjalta. Haastatteluissa asiaa kommentoivat niin reittiä tuntevat yrittäjät kuin asiantuntijatkin. Lisäksi reitin linjauksista keskusteltiin vielä Metsähallituksen ja yrittäjien yhteisessä tapaamisessa ennen loppuraportointia. Yksi asiantuntija kommentoi kirjallisesti reittilinjauksia. Tässä esitetyt linjaukset ovat kuitenkin viime kädessä selvityksen tekijän viimeistelemiä.

## YDIN:

*Talvireitti säilytetään nykyisellään ja kesäreittiin tehdään useita (13kpl) muutoksia. Muutokset määritellään kolmeen kiireellisyysluokkaan ja hyväksytyt muutokset toimivat reitin kaiken kehittämisen pohjana.*

Talvireittiä kehitetään yrityslähtöisesti jokamies näkökulma huomioiden. Talviretkeilyreitti säilytetään nykyisessä muodossaan, koska sen linjaus palvelee hyvin matkailuyrittäjiä ja kulkee jokamiehen kannalta olennaisten rakenteiden ja palveluiden kautta. Tarvittaessa talvireittiin tehdään pieniä muutoksia yhteistyössä reittiä käyttävien yrittäjien kanssa. Talvella ohjatut hiihtovaellukset ja koiravaljakkoajelut ovat reitin tärkeimmät käyttäjät.

Kesäreittiä taas kehitetään jokamiehen näkökulmasta yrittäjien tarpeet huomioiden. Jokamies-patikoijien luoma maine on ehdottoman tärkeä reitin verkostomarkkinoinnin kannalta. Reittiä muutetaan pitkällä aikaperspektiivillä 13 kohdasta. Muutokset on luokiteltu kiireellisyyden mukaan kolmeen eri kategoriaan.

Ensimmäiseen eli kiireellisimpään kuuluvat pisimmät pätkät metsäautotiellä tällä hetkellä kulkevista osuuksista. Toisen kiireellisyysryhmän muodostaa pääosin pienemmät vaihtoehtoiset reittilinjaukset, joiden toteuttamisessa voidaan etsiä uusia toteuttamistapoja yhdessä matkailuyrittäjien kanssa ja kolmannen muodostavat isommat rengasreitit ja vaihtoehtoiset reitit Kuivajärvellä ja Puraksessa.

Vaikka pitkillä reiteillä on vakaa kannattajakuntansa, niin kasvavan patikointiharrastuksen yleinen trendi tällä hetkellä on, että kiireiset matkailijat kaipaavat lyhyempiä reittejä ja sen vuoksi myös Itärajan reitille niitä kannattaa suunnitella. Esimerkiksi Kuusamon Karhunkierroksen retkistä 90 % on päivän retkiä. Itärajan reitin varrelle tehtävät pienemmät rengasreitit palvelisivat muodostuvien osakeskusten matkailijoita..

## REITIN LINJAUKSEN TARKAT ESITYKSET:

### KIIREELLISYYSLUOKKA I

1. Reitti viedään Raatteen rajavartioaseman vieritse Vainion- Mieronahon lävitse Raatejärven rantaa ja sieltä rajavyöhykkeen reunaan Viisiriihiseen. Tällä vältetään nykyreitiltä noin viiden kilometrin matka maantietä ja metsäautotietä.

2. Metsäautotie Karsikkovaaran ja Losolehdon kohdalla Puraksessa suljetaan autoliikenteeltä. Tällä tavalla tylsä metsäautotieosuus on suojelualueen kohdalla tulevaisuudessa kuin vanha kärrytie. Ojan ja pientareiden pusikoituminen pidetään kurissa. Tämä voi hoitua esimerkiksi Metsähallituksen ja yrittäjien välisellä hoitosopimuksella. Haapa-ahon tuvalle vievä ura merkitään paremmin ja se toimii myös vaihtoehtoisena reittinä. Karsikkolammen kohdalle metsäautotien levennykselle tarjotaan yrittäjille mahdollisuus rakentaa yksityinen varaustupa.

3. Pieni pistopolku Puraksessa Hietajärvellä Syvänperän särkkää pitkin suoraan rajalle. Tämän vaihtoehdoisen reitin rakentaminen ei paljon vaadi, koska paikalla kulkee jo polku. Ainoastaan rajavyöhykkeen reuna pitää merkitä huolellisesti, ettei tapahdu vahingossa vyöhykerikkomuksia. Tämän pätkän merkitseminen luo lisää rengasreitin mahdollisuuksia Puraksen alueelle.

4. KovavaaranTulijärveltä reitti linjataan vyöhykkeen länsirajalle. Vaihtoehtoja on useita. Yksi kulkisi suoraan Tulivaaralta vyöhykkeelle ja toinen mahdollinen kulkisi Kovajärven eteläpuolella metsäautotien päähän ja siitä joko suoraan vyöhykkeelle tai Kovajärven rannan ja Kovavaaran kautta vyöhykkeelle. Kovavaaran vaihtoehtoa tukevat matkailuyrityksen satsaukset Kovavaaralla. Kovavaaralta reitti kulkisi Palosen itäpuolelta reitille.

## KIIREELLISYYSLUOKKA II

1. Tornionkankaalla Malahviassa linjataan reitti kulkemaan mahdollisimman vähän hakkuulla eli Ulkuniemen rantaa ja mahdollisimman suoraan hakkuun yli.

2. Aittojärven Kapeaselän kohdalla Malahviassa reitti olisi saatava pois hiekkakuopasta ja sen reunoilta kulkemaan rannan kautta. Tässä yksityinen maanomistus saattavat hidastaa siirtoa.

3. Kaartojärven jälkeen (Malahvian ja Raatteen puolivälissä) reitti viedään Rajamiesten polkua Rinneahoon. Tällä toimenpiteellä metsäautotieosuus lyhenee kilometrillä ja pois jää osuudet vanhalla aurausalueella, jossa on tiheä nuori metsä. Tämä reittimuutos ei ole pakollisimmasta päästä ja voisi jopa olla vaihtoehtoinen linjaus, jota ei tarvitsisi erityisesti rakentaa. Vanhalla reitillä on hyvänä puolena kaksi hienoa suo-osuutta ja se, että metsäautotien ympärillä oleva metsä on luonnontilaista.

4. Puraksesta pohjoiseen olevalta Hoikkajärven tulentekopaikalta metsätieosuus Pienelle Kivijärvelle saakka voidaan ohittaa vanhaa rajavyöhykkeen linjaa ja sillä kulkevaa polkua pitkin. Vaatii jonkin verran raivaamista.

5. Puraksen pohjoisosissa Kivijärven tulipaikalta rajavyöhykkeen muutoksen vuoksi olisi mahdollisuus siirtää reitti kokonaan vyöhykkeen reunaan. Ongelman muodostaa Haukilampi, jossa vyöhykkeen raja menee lammen rannassa niin että lampi pitäisi kiertää lännen puolelta. Se taas vaatii pitkospuiden tekemistä. Olisi oiva kohde uuden pitkosprojektin kohteeksi.

## KIIREELLISYYSLUOKKA III

1. Linjataan uusi reitin osa Kuivajärveltä nykyiseen reittiin Heinävaaran ja Haara-ahon kautta. Tällä tavalla saadaan myös nk. ympyräreitti tukemaan Domnan pirtin ympärille rakentuvaa matkailukeskittymää. Rengaslenkkiin tulee rakentaa yksi tulipaikka ja se voisi sijaita Kuivakoskella. Tähän Kuivakosken "pihapiiriin" voisi rakentaa myös autiotuvan, joita ei reitin eteläisessä osassa ole.

Toinen vaihtoehto on että Kuivakoskelle rakennetaan tulipaikka leirintämahdollisuudella ja autiotupa rakennetaan Murhijärven laavupaikan yhteyteen. Tätä samaan paikkaan rakentamista tukee vaelluskyselyn viesti siitä että pääosa vaeltajista ei vierasta samassa pihapiirissä yöpymistä.

2. Uusi vaihtoehtoinen linjaus reitille rakennetaan Limpurin lammelta suoraan pohjoiseen pitkin rajavyöhykkeen länsilaitaa. Tällä tavalla on kulkijalla mahdollisuus välttää yhteensä noin viiden kilometrin metsäautotieosuudet sekä reilu kaksi kilometriä kylätietä. Toisaalta Hietajärven ranta, Syvänperän särkkä ja kylän raitti Puraksessa tarjoavat omaa vaihteluaan reitille. Sen vuoksi tässä tulisi kysymykseen vaihtoehtoinen reitti. Samalla saadaan muodostettua rengasreitti tulevaisuutta varten myös Purakseen, koska alue on hyvin potentiaali pienimuotoisen matkailun keskittymä.

3. Vaihtoehtoinen rengasreitti Martinselkosessa Öllörin särkän kautta siten, että Ala- Karttimon ja Iso-Öllörin tai Iso-Öllörin ja Pikku-Öllörin väliseen kapeikkoon asennetaan köysivene. Tämä reittivaihtoehto on tyypillinen reitin monipuolistamisen ja paikallisen käyttökiinnostuksen lisäämiseen tähtäävä muutos, joka kannattaa tehdä mahdollisimman kevyesti ja esimerkiksi eri värein merkiten. Tällaisten reittien kohdalla yrittäjien osallistuminen reitin ylläpitoon on välttämätöntä ja tässä kohteessa jo yksin karhunkatselutoiminnan turvaamiseksi.

4. Tulijärven ympäri (Kovavaarassa) rakennettaisiin polku ja pitkokset. Tämä satsaus lisäisi kämpän käyttöastetta sekä toisi mukavan pienen päiväretken mahdollisuuden.

## 1.1. MAASTOTÖIDEN JA ASIANTUNTIJAJAHAASTATTELUJEN NÄKÖKULMASTA

Reitti kulkee kiistatta paikoin hyvinkin puuduttavasti metsäautotiellä. Yli kymmenen kilometrin pätkää metsäautotietä ei enää voi kutsua patikkareitiksi. Omat kokemukset kumisaappailla olivat jo jalalle käypiä. Toisaalta lyhyemmät pätkät olivat joutuisia ja siellä missä (Malahvia) tie oli tehty, mutta metsät jääneet, ei parin kilometrin taivallus haitannut, kun sen jälkeen pääsi taas kunnan metsän siimekseen. Asiantuntijoiden ja yrittäjien näkemykset vaihtelivat haitan vakavuudesta. Ulkomaiset matkailijat eivät pääsääntöisesti moiti näitä tietosuuksia, vaikka kesävaelluksista ei kovin laajaa aineistoa Itärajan reitiltä ole olemassa.

Linjauksien muuttamisen kanssa samaa tahtia kulkee luonnollisesti keskustelu rakentamista ja erityisesti pitkospuista. Sen vuoksi olisikin käynnistettävä keskustelu asian ratkaisemiseksi. Siihen ei ole mitään yleispätevää ratkaisua, mutta kolme työkalua asialle voidaan valjastaa. Yrittäjien mukaan saaminen rakenteista huolehtimiseen ja niiden rakentamiseen, reitin eri osien pitkoslaatueroituksen rakentaminen ja pitkosten tuotekehittelyhankkeen käynnistäminen.

Ensimmäisestä ja kolmannesta puhutaan jäljempänä enemmän. Laatueroitus koskisi eri reitin osien erilaistamista kuljettavuuden mukaan. Tärkeimmällä vyöhykkeellä olisi nk. vaelluslenkkarikriteeri eli siellä pitäisi tulva-aikaa lukuun ottamatta päästä liikkumaan vaelluslenkkareilla. Tällaisia olisivat ainakin osakeskusten ympärireitit ja esimerkiksi jo nyt tärkeässä asemassa oleva Martinselkonen. Nk. erävyöhykkeellä vain vetisimmät paikat pitkostettaisiin ja osuudet voisi merkitä kumisaappaan kuvalla eli niillä osuuksilla kulkija tietää että vartta kengissä tarvitaan.

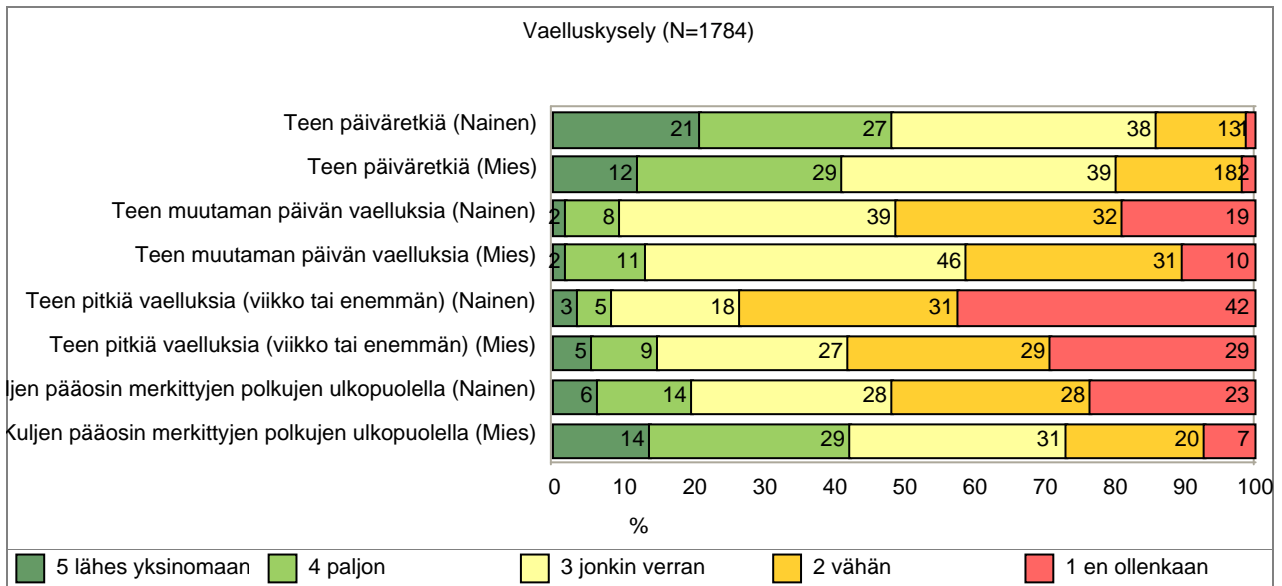
Rajavartiosto on sillä kannalla, että rajavyöhykkeen laittaa voi patikoida, heillä ei ole mitään sitä vastaan, mutta he eivät ole vastuussa tarvittavista rakenteista. Oikeastaan on vain joitakin kohtia, missä toiveena on, ettei vyöhykkeen pinnassa liikuttaisi. Niitä ovat heidän omat majansa ja sitten operationaaliset paikat missä on rakennuksia ja ylityspaikkoja. Kun talvireitti on tullut lähemmäksi rajaa, niin rajavartijat ovat joutuneet laittamaan lisää isoja varoituskylttejä ja puomeja. Kaikenlainen elvyttävä toiminta, kuten majoitus ja muu yritystoiminta, on tervetullutta rajan lähelle.

## 1.2. NETTIKYSELYN NÄKÖKULMASTA

Yleisenä huomiona voidaan sanoa reittilinjauksista, että päivän retkiä vastaajista teki lähes puolet (44 %) joko yksinomaan (16%) tai paljon (28 %). Tämä puoltaa sitä että koko reitin varren yrittäjyyden ja palveluvarustuksen kehittämisen kannalta nämä päivävaeltajat ovat tärkeitä. Noin 40 % vastaajista ei kulje ollenkaan (15%) tai vain vähän (24%) merkittyjen polkujen ulkopuolella. Pitkiä vaelluksia teki reilu 10 % vastaajista joko yksinomaan tai paljon. Voi sanoa, että jatkettuna aina Kolilta Syötteelle asti tämä varmasti Suomen ainoana erityispitkänä (n. 700 km) reittinä erämaaisissa oloissa tulee saamaan ansaitsemansa huomion. Tämä huomio on kuitenkin ansaittava ensin kotimaisten vaeltajien silmissä, ennen kuin sen markkinointi ulkomaille tulee onnistumaan.

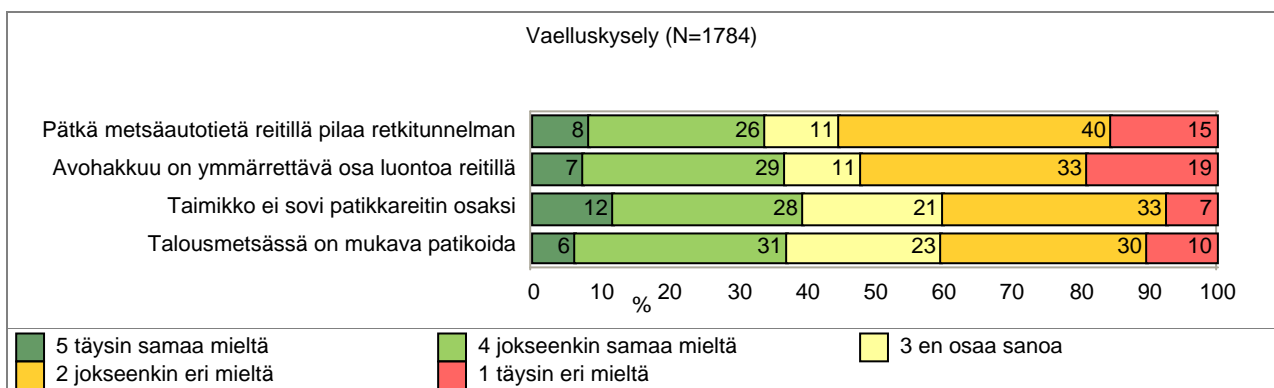
Nettikysely osoitti monella tapaa, että reitin kehittäminen myyttistä erähenkistä raavasta miestä varten on jo aikansa elänyt. Silti ei kannata heittää tätä savunhajuista muita ihmisiä karttelevaa sankaria menemään. Ihanteena voisi olla tilanne, jossa yleisintä käyttäjäkuntaa edustavat naispäiväpatikoijat saavat tavata osakeskusten päiväpoluilla ja tulipaikoilla näitä pitkien retkien sankareita painavine rinkkoineen. Kyselyssä naisten ja miesten eroja löytyi nimenomaan

siinä, että naiset kulkevat selvästi enemmän merkittyjä polkuja ja päivän retkiä kuin miehet, vaikka erot eivät olleet dramaattisia.



Erään haasteen reitin kehittämiseksi luodaan se, että vastaajista neljännes pitää paikasta toiseen kulkevasta linjareitistä, mutta 63 % ympyräreitistä. Tämä on eräällä tapaa ymmärrettävää siksi, koska niin iso osa tekee pääosin päiväretkiä ja koska oma auto on lähes ainoa kulkuväline. Linjareiteistä pitävä väki on kuitenkin sitä Itärajan kokonaisuuden tärkeää potentiaalia, jolloin myös auton kuljetuspalveluiden parantaminen ja tarjoaminen on tärkeä osa reitin kehitystyötä.

Vaikka reitin linjaaminen pois metsäautoteiltä on olennaista, niin pienten tien pätkien jääminen ei reittiä kuitenkaan pilaa. Nettikyselyssä esitettiin vastaajille väitteitä, joissa kuvattiin yleisellä tasolla kulkua metsäautotiellä. Yllättävästi väitteeseen "pätkä metsäautotietä pilaa retkitunnelman" oli enemmän erimielisiä (56%) kuin samanmielisiä (33%) vastaajia. Tämän voi tulkita niin että suomalaista luontoa on käsitelty jo pitkään ja tiheä metsäautotieverkko on joka paikassa siinä määrin että asiaan on jo totuttu. Tämä antaa mahdollisuuden Itärajan reitin kehittämiseksi siten, että siellä missä metsäautotieosuus on lyhyt ja siirto työläs, niin muutosta voidaan siirtää. Silti luonnon voimakasta käsitteilyä on enemmistön mielestä syytä välttää. Täysin ymmärrystä avohakkuulle antoi vain 7 %, kun 19 % ei pitänyt sitä missään nimessä ymmärrettävänä osana reitin varren luontoa. Taimikon ja talousmetsän kohdalla mielipiteet jakautuivat tasan, mutta myös epätietoisien määrä oli suuri.



Kokonaisuutena ottaen siis ihmisen jäljen näkyminen ei vie pohjaa pois reitin kehittämiseltä, jota osoitti ja vahvisti myös reitillä kulkeneiden voimakas - muinaisen NKP:n äänimääriä lähentelevä - suositus; 98 % sanoi voivansa suosittelaa reittiä ystävälleen.

### 1.3. YRITTÄJÄHAASTATTELUJEN NÄKÖKULMASTA

Reitin linjausasioissa muut kuin vaellusretkiä järjestävät yrittäjät eivät ottaneet kuin yksittäisissä tapauksissa kantaa reitin linjauksiin. Kesäreitin linjauksen muutokset ovat kooste yrittäjien näkemysistä. Ohjattuja retkiä (varsinkin koiravaljakkoretkiä) järjestäville yrittäjille Itärajan reitti on kunnan arvoinen, koska se on pitkä ja kulkee lähes yksinomaan valtion mailla. Yksityisille maille pidempien reittien neuvottelemineen on usein yrittäjille ylivoimainen tehtävä.

Muidenkin yrittäjien kuin reitille retkiä järjestävien yrittäjien kannalta olisi tärkeintä saada päätös muutoksista kartalle ja niiden ohjeellinen kiireellisyysjärjestys, jotta mahdolliset investoinnit voidaan tehdä järkevästi. Koska reitti noudattelee rajavyöhykettä suurimmaksi osaksi, niin useat nykyiset vuokramökit jäävät reitiltä sivuun. Toisaalta aikoinaan mutkat sisämaahan tehtiin nimenomaan olemassa olevien palveluiden vuoksi. Sen vuoksi olisikin olennaista päättää nk. parhaasta mahdollisesta linjauksesta, johon pyritään pitkällä tähtäimellä sekä tärkeysjärjestyksestä parannuksien suhteen.

Vaikka useat yksityiset mökit ovatkin sivussa reitiltä, niin halutessaan olisi yrittäjän kuitenkin hyvä saada mahdollisuus opastaa reitiltä kulkija mökilleen. Varsinkin talvella voi muutaman kilometrin etäisyydellä oleva mökki olla houkutteleva.

### 1.4. KIRJALLISUUDEN JA MUIDEN ESIMERKKIEN NÄKÖKULMASTA

Matkailualan ajankohtaiset katsaukset kertovat luonnossa liikkumisen voimakkaasta kasvusta ja se kasvu suuntautuu ainakin Suomessa paljon lyhyille patikkareiteille. Samaa ilmiötä ovat rekisteröineet alan tutkijat myös Ruotsissa (Nordén 2005). Selitys on että kiireinen ihminen haluaa organisoida myös vapaa-aikansa tiiviimmin ja elämys luonnosta halutaan tiiviissä parin päivän sessiossa. Vanhanaikaista kiireen ja ajantajun kadottavaa erävaellusta harrastetaan, mutta sen potentiaalit käyttäjät merkityillä reiteillä ovat vaihtumassa. Jo nykyisissä käyttäjissä on paljon vanhempia ikäluokkia ja todennäköisesti heidän määränsä kasvaa.

Vaikka tärkeä osa luonnossa kävelemisen suosioista on sauvakävelyn ansiota, niin tämä trendi ei välttämättä ole Itärajan reitin päätrendi. Mikään ei kuitenkaan estä markkinoimasta esimerkiksi Puraksessa rengasreittiä, josta puolet voi kävellä luontoa ihailien sauvat kainalossa ja toisen puolen metsäauto- ja kylätietä hikeä pintaan ottaen sauvoilla.



## 2. REITIN RAKENTEET

*YDIN: Reitien nykyiset rakenteet ovat pääosin hyvässä kunnossa. Pitkospuut vaativat muutamassa kohdassa pikaista uusimista ja reitien merkinnät ovat siellä täällä rapautuneet.*

*Nettikyselyn perusteella jokamiehelle hyvät teltanpaikat ja autiotuvat ovat tärkeimpiä. Laavujen rakentamisen tilalle kannattaisi rakentaa kevyitä päivä tupia, sadekatoksia tms. Yrittäjät ovat valmiit osallistumaan rakenteiden huoltoon ja osin rakentamiseen (mm. varaustuvat).*

*Pitkospuut muodostavat tärkeän kysymyksen niin toimivuuden kuin taloudenkin kannalta. Siksi pitkosten kehittämistä varten kannattaa rakentaa hanke.*

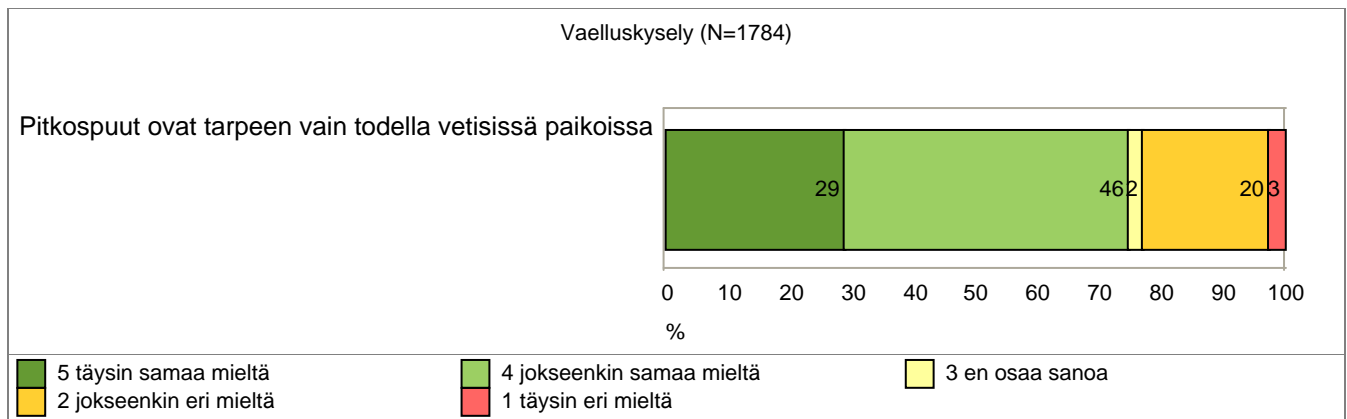
Kesäreitille rakennetaan etelä- ja keskiosille kahdesta kolmeen autiotupaa sekä niiden yhteyteen kevyt sadekatos. Joillekin pelkille tulipaikoille, joissa maasto ei ole telttailuun otollista rakennetaan kevytrakenteinen taukorakennus-päivätupa, jossa voi tilapäisesti yöpyä.

Talvireitille ohjataan yksityistä varaustuparakentamista, mikäli halukkuutta siihen löytyy. Ellei, niin metsähallitus suunnittelee yrittäjien kanssa muutaman varaustuvan paikan. Ne on syytä kuitenkin rakentaa eri paikkaan kuin autiotuvat, koska silloin niitä pystyvät hyödyntämään myös koiravaljakkoyrittäjät.

Reitien rakenteiden hoidosta ja kunnostuksesta käynnistetään yhteistyöneuvottelut, joissa pyritään osittain ulkoistamaan reitien hoitoa yrittäjien muodostaman verkoston haltuun. Verkostossa olisi yksi nk. vastuullinen yrittäjä. Hyvänä lähtökohdana olisi että yrittäjät huoltavat oman liiketoimintansa kannalta olennaisia osia reitistä ja rakenteista, jolloin motivaatio hyvään hoitoon syntyy luonnostaan. Verkosto voi olla osa nykyisiä yrittäjien organisaatioita, mutta reitien markkinoinnin ja resursoimisen kannalta olisi tärkeää, että kaikki mukana olevat yrittäjät saisivat myös taloudellista hyötyä yhteistyöstä.

Pitkospuiden rakentamisessa olisi syytä miettiä selkeästi uusia malleja eli erilaistamista. Lyhyet rengasreitit tulevat pitkällä tähtäimellä olemaan kovemmassa käytössä kuin pitkät reitit, joilla kulkee usein kokeneempaa vaeltajaporukkaa sekä ohjattuja ryhmiä. On vahinko, mikäli hienon reitien kehittäminen kilpistyy osin pitkospuiden rakentamisen kalleuteen. Siksi voisikin olla aika rakentaa hanke, jossa innovoidaan uutta edullisempaa pitkosten rakentamis- ja hoitokonseptia ja materiaalia. Itärajan reitti ja Kainuun puuteollisuus otetaan kehittämisen kohteiksi. Nyt esimerkiksi uusitaan usein koko rakenne, kun hieman näkymättömissä olevat rakenteet voisivat olla paremmin kestäviä ja vain pintarakenteet uusittaisiin. Esimerkiksi Pietarsaaren seudulla toimiva puualan yritys Pâras on kehittänyt säilyvyyttä edistävän puun käsittelyn, jossa ei käytetä myrkkyyä.

Pienet rengasreitit lisäävät koko reitien kiinnostavuutta, mutta isommat majoitukseen liittyvät rakenteet on syytä säilyttää pääreitien varrella. Yhtenä mahdollisuutena voisi ottaa rakenteiden eritasoiset kehät tai vyöhykkeet. Osakeskusten väliset patikointivälit pyrittäisiin rakentamaan siten että siellä huoltoväliä voitaisiin kasvattaa. Ne olisivat selkeästi nk. kumisaapasvälejä, jossa esimerkiksi pitkoksen olisi oltava ehjä, mutta ei välttämättä aina matalin vaelluslenkkarein kuljettava. Vaelluskyselyssä väitteen "pitkospuut ovat tarpeen vain todella vetisissä paikoissa" hyväksyi 74 % (täysin samaa mieltä oli 28%). Täysin eri mieltä oli 3 % ja joksikin eri mieltä 20%.



Koska rakenteiden ylläpito ja sen kustannusrakenne ovat yksi reitin vaikeita kysymyksiä, niin jo mainittu yrittäjien yhteistyörengas ryhtyisi myymään vapaaehtoista reittitarraa eli kankaista reppuun laitettavaa merkkiä. Tämä luonnollisesti vasta sitten kun reitin kehittäminen on saatu hyvään vauhtiin. Olennaista on, että jo nykyisellään reitti on monella tapaa kiehtova ja houkutteleva. Kun parannuksiin sitoudutaan tietyssä kiireellisyysjärjestyksessä, ollaan hyvällä kehitysuralla ja voidaan vedota käyttäjiinkin vapaaehtoisen käyttäjämaksun muodossa. Tässä myös retkeilyn harrastusjärjestöjä kannattaa ottaa mukaan yhteistyöhön.

## 2. 1. MAASTOTÖIDEN JA ASiantuntijahaastattelujen Näkökulmasta

Koska autiotuvat eivät kunnolla palvele reitille toimintaa organisoivia matkailuyrittäjiä, niin silloin on autiotupien rakentamisessa syytä lähteä jokamiespatikoijan näkökulmasta. Tällöin puutetta autiotuvista on nimenomaan eteläisellä osuudella Kuivajärveltä Raatteeseen ja keskiosalla Raatteesta Purakseen. Autiotuvat keventävät painetta ympäristöön ja ovat monella tapaa kunnan reitin symboleja. Esimerkiksi Kivijärven kaunis kuusikkoineen tulipaikka suorastaan huu-taa autiotupaa. Nettikyselyssä telta osoittautui kesävaelluksella ykköseksi ja päihitti naisilla laavun talvimatkailussa-kin. Koska seurallisuus ja toisten vaeltajien sietäminen on huomattavasti suurempaa kuin kliseinen vaeltajakuva mie-leemme piirtää (89 % vastaajista jää mieluummin jo miehitetulle leiripaikalle, jos tuvassa on jo ihmisiä, kuin jatkaa), niin autiotuvan ja telttailun keskittäminen olisi toimiva ratkaisu.

Autiotupia täydentämään kannattaa rakentaa yksityisen rahoituksen pohjalta varaustupia, joiden hoito olisi yrittäjien käsissä. Nämä varaustuvat palvelisivat yrittäjien ohella ketä tahansa kulkijaa, kunhan niiden varausjärjestelmä on toi-miva. On syytä tutkia mahdollisuutta, että niillä osuuksilla, joille yksityisiä tupia rakennettaisiin, voisi reitin muistakin rakenteista huolehtia yksityisten yritysten muodostama rengas tai tällaisen reittirenkaan osanen. Tällainen molem-minpuolinen luottamus ja yrittäjien sitoutuminen reitin ylläpitoon ja palveluvarustuksen parantamiseen luonnollisesti heijastuisi myös yrittäjien kiinnostukseen markkinoida reittiä ja omia sekä Metsähallituksen palveluita. Sellainen jär-jestelmä, jossa toinen organisaatio rakentaa ja ylläpitää palveluita ja toinen maksusta käyttää niitä omassa liiketoi-minnassaan ei välttämättä ole innovatiivisuutta ruokkiva. Valta ja vastuu sekä kiinnostus kehittämiseen kulkevat käsi kädessä.

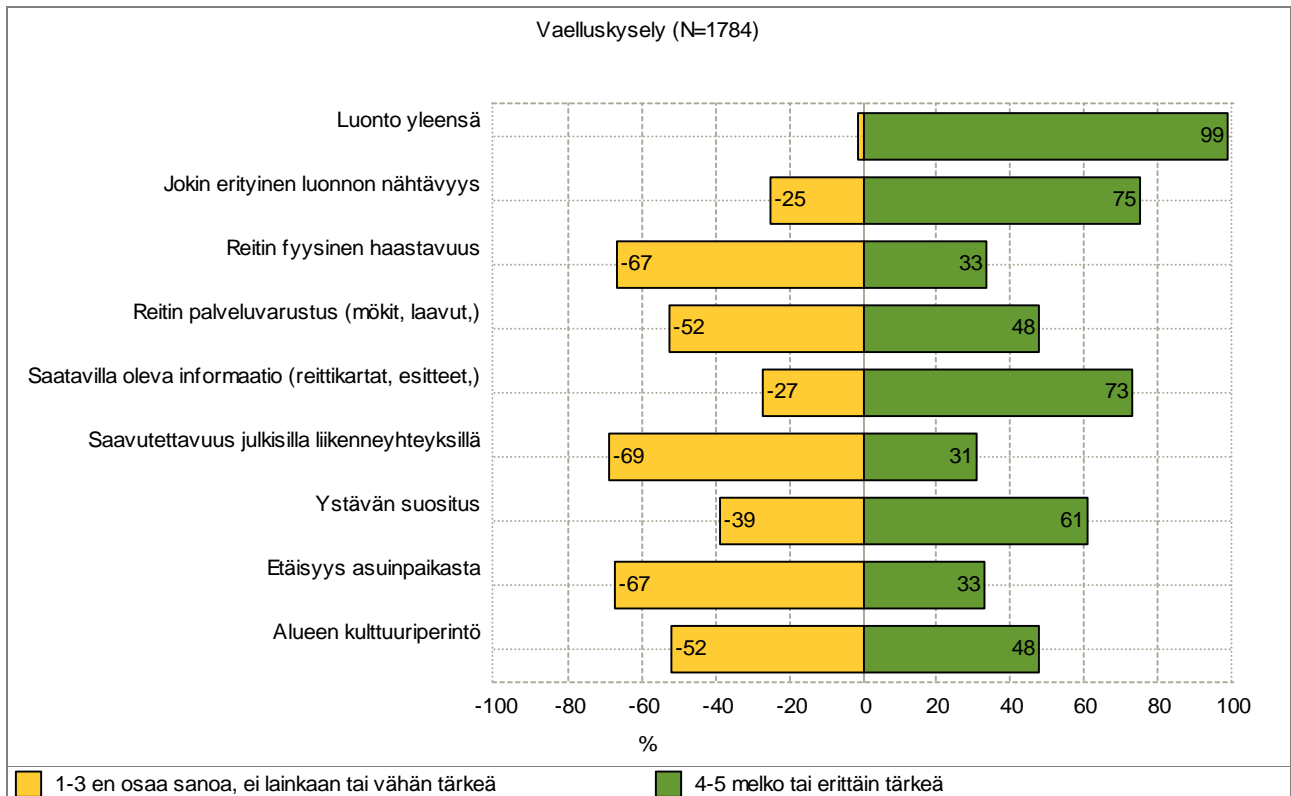
Kevyempiä tuulelta ja sateelta suojaavia rakennelmia kannattaa tutkia ja niiden rakentaminen yrittäjävetoisesti on varmaan myös mahdollista. Eräs tällainen on tupamallinen tulipaikka, jossa on kevyet rakenteet, mutta niissä voisi hätätilassa penkillä yöpyä.

Kiireellisintä on korjata pitkospuut Vieremäsuon alueen eteläosassa Palosesta pohjoiseen sekä Särkänlatvan suolla Särkänlammilta etelään. Särkänlammin ja Ypyrinlammin välissä on parissa paikassa myös ojan yli kulkevista pitkoksista toinen lahonnut. Reitin siniset merkinnät olivat siellä täällä rapisseet ja muutamasta tien ja polun haarasta puuttui viitotus, jolloin harhaan kulkeminen on mahdollista.

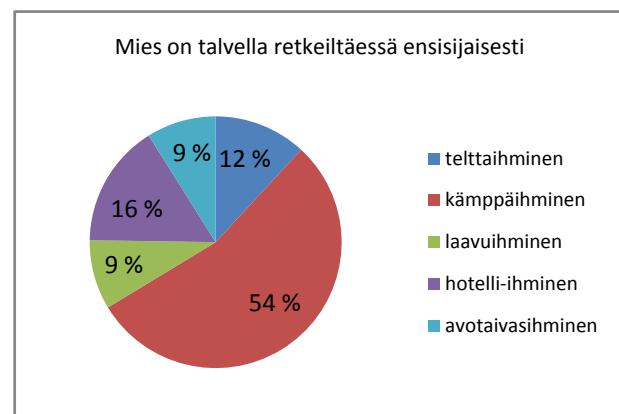
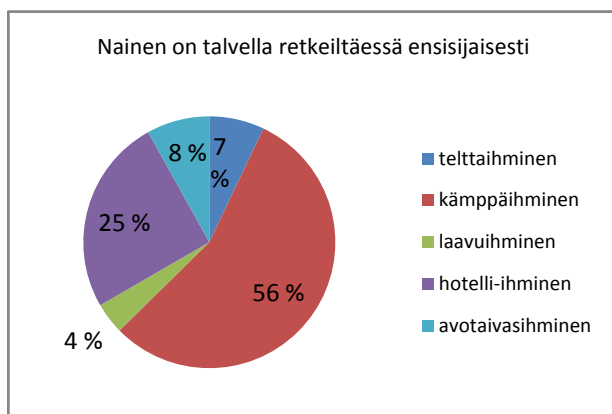
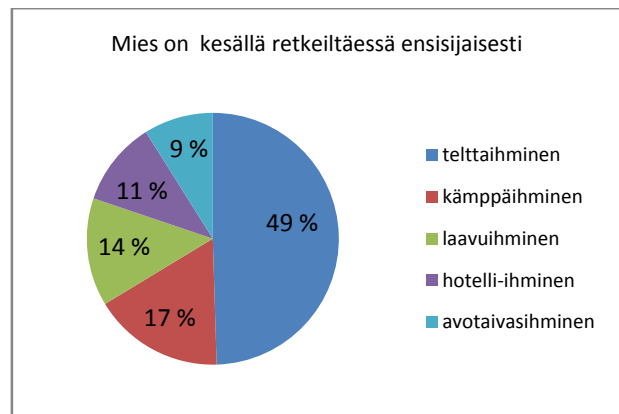
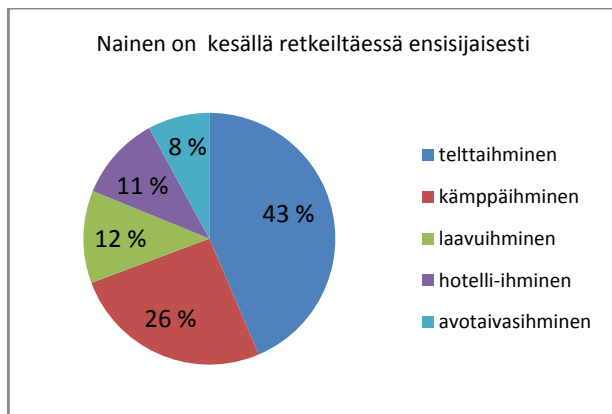
## 2.2. NETTIKYSÉLYN NÄKÖKULMASTA

JOS ITÄRAJAN REITIN KOHDALLA TAKERRUTAAN RAKENTEITA MIETTIMÄÄN, OLLAAN OSITTAIN EPÄOLENNAISEN ÄÄRELLÄ!

Retkikohdetta valitessaan vaeltaja ei ensimmäisenä suinkaan mieti reitin rakenteita. Erittäin tärkeäksi 8 % vastaajista koki rakenteet ja melko tärkeäksi 39 %. Reittikohteen valinnassa nämä tärkeysluvut olivat luonnolla yleensä 78% ja 21%, erityisellä luonnontähtävyydellä 21% ja 54%, kartoilla ja muulla informaatiolla 28% ja 45%. Ystävän suositus oli 16 %:lle erittäin tärkeä ja 45 % melko tärkeä. Jonnekin luontokohteeseen siis mennään, jos tuttava kehuu, luonto kiehtoo ja alueesta on hyvä kartta.



Kysyttäessä minkälainen vaeltaja olet, tuli vastaukseksi kesällä selkeästi teltta ja talvella kämppä. Laavu sai yllättävän huonot arviot ja voidaankin kriittisesti arvioida Itärajan reitille rakennettujen laavujen tarpeellisuutta. Usein laavu toimii telttailuillakin retkeilijöillä varusteiden suojapaikkana sateella. Ehkäpä hyvä telttailualue ja jonkinlainen kevyt katos voisi vastata nykyretkeilijää paremmin kuin raskastekoinen hirsilaavu. Mielenkiintoista on että naisilla laavu jäi teltankin jälkeen talviretkeilyssä. Ehkäpä vankka hirsilaavu on katoavaa erämies- ja tukkilaisromantiikkaa!? Silti 38% oli väitteen "jokaisella tulipaikalla tulisi olla laavu" kanssa samaa mieltä. Tämä kertoo mielestäni laavun tunnelmaa ja sadesuojaa tuovasta vaikutuksesta enemmän kuin sen yöpymismukavuudesta.



### 2.3. YRITTÄJÄHAASTATTELUIJEN NÄKÖKULMASTA

Varaustupien tarve koko reitin varrella on aivan selkeä ja niiden tuottaminen yksityisin voimin olisi myös mahdollista. Tarve on erilainen kesällä ja talvella. Siksi onkin järkevää suunnitella varaustupien sijainti huolella Metsähallituksen ja yrittäjien yhteistyönä.

Yrittäjillä on kiinnostusta myös reitin muiden rakenteiden hoitamiseen ja ylläpitoon. Yrittäjillä voi olla joustavampi tapa hoitaa joitakin rakenteisiin liittyviä asioita. Vaikka Metsähallituksen rakenteiden ylläpidossa työllisyysvarat ovat näytelleet tärkeää osaa, niin tällaiset yhteiskunnan tuet ovat mahdollisia myös yrityksille ja silloin voidaan ehkä luoda pysyvämpiä työpaikkoja Suomussalmen kylille. Pitkospuiden kehittämishanke yrittäjävetoisena voisi olla toimiva ratkaisu.

### 2.4. KIRJALLISUUDEN JA MUIDEN ESIMERKKIEN NÄKÖKULMASTA

Useimmat ruotsalaiset vaellusreitit, joista on saatavissa kirjallisuutta, ovat yleensä kansallispuistoissa ja erinomaisen hyvin varustettuja. Käyttäjämäärät lasketaan kymmenissä tuhansissa ja varaustupajärjestelmä (fjällstuga/fjällstation) on kehittynyt vuosien kuluessa niin että se parhaimmillaan muistuttaa hyvää Hostel-systeemiä. Myös niiden varausjärjestelmä on pitkälle kehitetty ja varauksia voi tehdä niin tekstiviestillä kuin mobiiliin verkkosivun kautta ([www.svenskaturistforeningen.se/mobile](http://www.svenskaturistforeningen.se/mobile)). Ruotsissa vaellusreittejä suunnittelee, rakentaa ja ylläpitää usein tähän erikoistuneet yritykset (Skogssällskapet), yhdistykset (kts. Case Fulufjället) ja useat kunnat yksin tai yhdessä. Ruotsissa vaellusreittien kirjo ja niiden hallinnointijärjestelmä on suomalaista järjestelmää huomattavasti monitahoisempi ja samalla myös monimutkaisempi.

Itärajan reitillä tupajärjestelmää kehittämään voisi muodostua hiljalleen yrittäjien, luontopalveluiden ja käyttäjien yhteisö.

Olemme olleet sähköpostitse yhteydessä useisiin Ruotsin vaellusreittejä tutkiviin, suunnitteleviin ja rakentaviin tahoihin, ja kysyneet löytyykö Itärajan retkeilyreittiä vastaava reitti Ruotsista. Mikään taho ei ole kyennyt löytämään tietokannoistaan vastaavaa reittiä, mutta ovat avuliaasti ohjanneet toiselle taholle, joiden voisi olettaa tuntevan sellaisen, jos sellainen on olemassa. Selvimmin asian ilmaisi BNR Ecotour Consulting AB:n johtaja Johan C. Knulst, joka totesi, ettei Ruotsissa hänen tietääkseen ole ainoatakaan pidempää ja vähän kuljettua vaellusreittiä ilman nähtävyyksiä. Kirjeenvaihto Ruotsalaisten tutkijoiden kanssa kertoo myös hieman siitä monimuotoisuudesta, jolla Ruotsissa rakennetaan, hallinnoidaan ja markkinoidaan vaellusreittejä. Joitain saamiamme sähköpostivastauksia löytyy (liitteestä2 Case Fulufjället).

Oulangan kansallipuistoa koskevassa kyselyssä tuli esille samoja asioita kuin tämän selvityksen vaeltajakyselyssä. Ihmiset eivät usein kiinnitä huomiota rakenteisiin vaan heille luonto ja rentoutuminen ovat ne keskeiset syyt luontoon lähtemisessä. Rakenteissa epäsiisteys on useammin huomion kohteena. Hammastunturin alueella tehty kysely oli erinomaisen hankala verrata, koska Saariselän läheisillä alueilla kulki paljon päiväkulkijoita läheisiltä hotelleilta ja taas Ivalojoella oli pitkillä kanoottiretkillä olevia matkailijoita. Silti mielenkiintoista oli että opastaulut olivat kyselyn eniten käytettyjä palveluita. (Muikku 2005, Puolakka 2005).

## 3. REITIN LUONTO

*YDIN: Kalevala-puiston perustaminen tai Hossa-keskeisen kansallispuiston perustaminen on reitin kannalta tärkeää. Puistostatus tuo lisää matkailijoita (vrt. Ruotsin Fulufjället). Marinselkosen luonnonsuojelualueen perustaminen on ollut ratkaisevaa kahden matkailuyrityksen syntymisessä alueelle. Luonnonsuojelualueiden ulkopuolisia talousmetsiä tulee hoitaa reitin varrella Metsähallituksen matkailumetsäohjeiden mukaisesti poimintahakkuin. Taimikoita ja nuoria metsiä harvennetaan maiseman avartamiseksi. Metsäautotien varsien pusikoituminen estetään. Tärkeissä reitin varren maisemaan vaikuttavissa hankkeissa yrittäjät osallistetaan prosessiin.*

### KALEVALAPUISTO

Suomussalmen kunnan alueelle suunniteltu Kalevalapuisto koostuu 22 yksittäisestä alueesta, joista suurimpia ovat Hossa, Martinsekonen ja Murhisalo. Näistä alueista Itärajan retkeilyreitit varrelle osuvat mainittujen alueiden lisäksi Vieremänsuo, Housuvaara, Levävaara, Vaskenvaara, Karsikkovaara-Losolehto ja Viisiriihinen. Malahvian suojeltu metsä kuuluu myös reitin varrelle. Hieman sivuun reitistä jää esimerkiksi Öllörinsärkkä, mihin ehdotetaan pientä ympyräreitistöä. Puisto on kooltaan yhteensä 360 neliökilometriä.

Luonto on vaelluksen ehdoton edellytys

Mikään varsinainen yllätys ei ole nettikyselyssä saatu tulos, jossa luonto itsessään on ylivoimaisesti tärkein retken kohteen valintaan vaikuttava tekijä. Silti tulos (56 % oli täysin samaa mieltä ja 41 % jokseenkin samaa mieltä) oli vahva ja kertoo jotain muuta kuin suosiotaan kasvattavan patikkaharrastuksen osin välinekeskeinen ulkoinen kuva voisi kertoa. Itsensä voittaminen ei kuitenkaan lopulta motivoi ihmistä kulkemaan luonnossa (8% täysin samaa mieltä).

Itärajan reitillä kuten muillakin patikkareiteillä itse luonto on hyvin ratkaisevassa asemassa. Reitit varrella luonnonsuojelualueiden ulkopuolisiin maisemiin on syytä kiinnittää erityistä huomiota. Itärajan reitin kulkeminen pitkiä matkoja suojelualueiden ulkopuolella ei kyselyn mukaan tee siitä toivotonta kohdetta. Vaeltajien pääjoukossa (jopa hieman yllättäen) löytyykin ymmärrystä talousmetsille ja metsäautotien pätkille.

Koska ihmisen muokkaamia luonnonelementtejä reitin varrelle mahtuu runsaasti, niin reitin varren viimeiset vanhat talousmetsät kannattaisi jättää kokonaan rauhaan tai niitä tulee hyödyntää poimintahakkuilla. Ylitiheitä taimikoita sekä nuoria metsiä tulee hoitaa viihtyvyyden turvaamiseksi. Vaikka kaikkiin paikkoihin jonkinlainen metsä kasvaakin, puhutaan matkailun kannalta kuitenkin niin pitkistä aikajaksoista, että Itärajan retkeilyreitit markkinointi ja imagon luominen ei kestä reitissä kiinni olevia hakkuuaukkoja. Skogturismens möjligheter -nimisessä seminaarissa todettiin, että metsässä tapahtuvaan elämykseen perustuva matkailu ei kestä edes pienimpiäkään hakkuita ja miten moottorin ääni voi pilata elämyksen (Skogen och turismen, European Tourism Research Center, Umeå, toukokuu 2002).

Reitin linjausten kohdalla oli jo muutamia ehdotuksia hakkuun alle jääneen pätkän sekä hiekanottoalueelta pois siirtämisestä. Nämä eivät kuitenkaan ole kiireellisyydessä missään nimessä samassa asemassa kuin metsäautotieosuksien muuttaminen.

Siellä missä reitti jää pysyvästi tai pitkäksi aikaa metsäautotielle, kannattaa tien reunoille syntynyttä pusikkoa raivata. Eräissä kohdin metsäautotien ulkopuolella avautuisi kaunis metsä- tai suomalaisema, ellei pusikko sitä peittäisi. Näin on esimerkiksi Viisiriihisen ja Karsikkovaaran välillä.

Reitin markkinoinnissa on syytä välttää petoeläinten mainostamista tai ilmaisia, jotka viittaavat runsaaseen eläimistöön. Reitillä voi törmätä harvinaisiin otuksiin, mutta sinänsä eläinmaailma ei ole poikkeuksellisen vilkasta. Niin nettikysely reittiä kulkeneille kuin kokemukset ulkomaalaisten ryhmien reaktioista kertovat, että useilla odotukset eivät ole täyttyneet.

### 3.1. MAASTOTÖIDEN JA ASIANTUNTIJAHAASTATTELUJEN NÄKÖKULMASTA

Itärajan reitin varren luontoa suojelualueiden ulkopuolella on jo sen verran voimakkaasti käsitelty, että matkailun kannalta reitin varren täydellinen rauhoittaminen muulta taloudelliselta toiminnalta olisi järkevää. Reitiltä jo nyt maa-kuntaan matkailutulona jäävä raha on siksi merkittävä ja kehitysnäkymät hyvät, että tätä kehitystä ei kannata vaarantaa vaan keskittää Itärajan reitille mieluummin Metsähallituksen jo linjaamia hoitotoimia: mm. lehtipuiden määrää lisääviä ja taimikkoa hoitavia toimenpiteitä.

Luonnon hyödyntämisen nykyiset jäljet eivät siis estä reitin markkinointia, mutta signaali selkeästi luontoa säästävän painopisteen ottamisesta kannustaisi virallisen puiston perustamisen kanssa varmasti alueen matkailutoimintaa.

Maastossa kulkiessa merkille pantavaa on se, että ihmisen jättämä jälki ei ole vaeltajalle samassa merkityksessä kuin seudulla, jossa luonnontilaisen kaltaista luontoa on vähän ja ihmisen muu toiminta vahvasti läsnä. Voisi sanoa, että Itärajan reitillä vaeltajalle syntyvä tunne riippuu hyvin paljon siitä että reitti kuitenkin kulkee pitkiä jaksoja luonnon-suojelualueilla. Tällöin luonnontilainen ei ole vain ohikiitävä poikkeus. Varsinkin kun reittiä kulkee pidemmän matkaa, syntyy vaikutelma suomalaisesta perusmaisemasta, jossa ihmisen toiminta väkisinkin näkyy.

Toinen tärkeä seikka vaeltajan kokemuksessa on - ainakin keväällä ja alkukesästä - ympärillä vallitseva hiljaisuus. Taimikon laidassa istuessa on eri asia jos ympärillä humisee Itärajan hiljainen korpi kuin muutaman kilometrin päässä oleva liikenneväylä. Siksi mahdolliset metsätaloustoimet reitin lähetyillä olisi syytä ajoittaa hiljaiseen sesonkiin ja neuvotella yrittäjäyhteisön kanssa toimenpiteiden ajankohdasta, ettei hiljaisuutta etsivä matkailija koe pettymystä, mikäli se on vältettävissä.

### 3.2. NETTIKYSelyn NÄKÖKULMASTA

Luonnon yleisen merkityksen lisäksi nettikyselyssä tuli esille luonnon erityiskohteiden merkitys. Itärajan reitillä suurpetojen - erityisesti karhun - tarkkailu voisi muodostua tällaiseksi vetonaulaksi osalla reittiä. Toisaalta mielikuva runsas-karhuisesta alueesta voi pelottaa joitakin kulkijoita. Hyvin todennäköistä kuitenkin on että petojen katselusta kiinnostuneita ovat huomattavasti enemmän kuin petoja pelästyviä. Niille reittiä tuntemattomille n. 1400:lle, joille lyhyen selostuksen perusteella syntyi kiinnostus Itärajan reittiä kohtaan, petojen katselu oli kolmanneksi tärkein kiinnostuksen herättäjä luonnon ja hiljaisuuden jälkeen.

Vaelluskyselyyn vastanneiden keskuudessa ei metsästys- ja kalastusmahdollisuudet nousseet kiinnostuksessa kovin korkealle. Alueen luonnosta nauttimisessa voi matkailijoiden hiljaisuuden kaipuu törmätä toisten metsästyksen harastukseen tiettyinä aikoina vuodesta. Tällä hetkellä metsästys on paikalliselle käytölle ja useille matkailuyrittäjille alueella hyvin tärkeä. Mökkikapasiteetin käyttöaste on parhaimmillaan metsästysaikaan. Kun hiljaisuuden etsintä on korkealle rankattu vaeltajien keskuudessa, niin jonkinlaiset metsästyksen rajoitukset ja niistä vaeltajille kertominen lienee syksyaikaan paikallaan.

### 3.3. YRITTÄJÄHAASTATTELUJEN NÄKÖKULMASTA

Useiden yrittäjien näkökulmasta Suomussalmen alueen metsien voimakas hyödyntäminen luo jo nyt isoja rajoituksia luontoon pohjautuvan matkailun järjestämiselle. Vaikka ulkomaalaiset matkailijat eivät koe taimikoita tai hakkuita samalla tavalla kuin suomalainen vaeltaja, niin todennäköistä on että reitin kehittäminen tarvitsee myös suomalaista patikoijaa ja palveluiden ylläpito kotimaisen retkeilijän lompakkoa.

Itärajan reitin luonnon vetovoimaisuuden ylläpito ja parantaminen vaatii myös aidon tasavertaisen vuoropuhelun rakentamisen Metsähallituksen ja yrittäjien välille. Yrittäjien muodostama reitin kehittämiseen tähtäävä yhteisö on ehdottoman välttämätön tällaisen vuoropuhelun rakentamiselle.

### 3.4. KIRJALLISUUDEN JA MUIDEN ESIMERKKIEN NÄKÖKULMASTA

Viime vuosien useimmin toistettu asia on se, että matkailu on nopeimmin laajeneva taloudellisen toiminnan muoto ja matkailussa luontomatkailu se kaikkein eniten osuuttaan kasvattava matkailun laji. Siksi hitaasti uusiutuvan metsän pohjoisessa Suomessa tämä on otettava vakavasti huomioon. On kyettävä rajaamaan metsien hyödyntäminen niin, että ei tehdä voimakkaita muutoksia niille alueille, joissa on matkailullista potentiaalia. Itärajan reitillä sitä on.

Jari Järviluoman väitöskirjassa Turistin luonto tarkastellaan luonnon merkitystä matkailun vetovoimatekijänä neljässä Lapin matkailukeskuksessa vuodelta 2006. Tutkimus vahvistaa tämänkin selvityksen nettikyselyssä esiin tulleen asian, että luonto on ehdottoman keskeisiä elementtejä matkailussa.

Tutkimuksen mukaan luonnon hiljaisuus ja rauha, kauniit maisemat ja luonto yleensäkin ovat tärkeimpiä matkailijoiden kohdevalintoihin vaikuttavia vetovoimatekijöitä. Järviluoman tutkimuksessa on saatu eroa luonnon merkitsevyydessä nuorille ja vanhemmille ja hän onkin huolissaan nuorten luontosuhteen kehittymisestä. Itärajan reitin nettikyselyn kohdejoukko on varmaankin niin luonto-orientoitunutta, että eroa luonnon arvottamisessa nuorten ja vanhojen välillä ei syntynyt.

Luonnon merkitys näkyy myös Metsähallituksen tekemistä Oulangan kansallispuistosta ja Hammastunturin erämaa-alueista tehdyissä tutkimuksissa vuodelta 2005. Luonnon kokeminen ja maisemat olivat alueelle saapumisen motiivien kärjessä. Kysymyksen muotoilusta johtuen se, mikä tässä selvityksessä nousi hiljaisuuden nimellä esiin, on varmaankin sukua näiden selvitysten rentoutumisen määrittteen kanssa.

Oulangan kansallispuistossa on samanlainen tutkimus tehty vuonna 2000. Mielenkiintoista on, että ulkomaalaisten kävijöiden keski-ikä on kasvanut tutkimusten välillä. Suomalaisten kävijöiden keski-ikä kyselyssä on 45-54 -vuotiaat, jotka ovat tämän Itärajan reitin selvityksenkin keski-ikä. Todennäköisesti Suomessakin vaeltajien keski-ikä kasvaa suurien ikäluokkien myötä. Vanhemmat vaeltajat luovat edellytyksiä myös aamiaismajoitustoiminnalle.



## 4. REITIN VARREN PALVELUT JA YHTEISTYÖ

*YDIN: Itärajan retkeilyreitien palvelujen rakentamisessa toimiva ratkaisu on eräänlainen kolmikanta: Metsähallitus huolehtii perusrunkoreitistä ja jokamiespalveluiden kehittämisestä, yrittäjät osakeskusten ympäristöstä ja rengasreiteistä sekä osista rakenteita ja Suomussalmen kunta ottaa Itärajan reitin osaksi kunnan matkailustrategiaa. Vaelluskysely antaa rohkaisevia lukuja kiinnostuksesta niin kämppien vuokraamista, aamiaismajoitusta kuin ohjattua vaeltamista ja koiravaljakko-retkiäkin kohtaan.*

Itärajan reitin varrella on niin yksityisiä palvelun tarjoajia, Villin Pohjolan palveluita kuin sitten kunnan ja Metsähallituksen palveluita. Palveluiden kehittämisessä Metsähallitukselle kuuluu luonnollisesti rakenteiden perusvalmiuden kehittäminen, mutta yrittäjien sitouttamiseksi jonkinlainen malli yrittäjien osallistumisesta reitin palveluiden tuottamiseen ja samalla rakenteiden ylläpitoon olisi järkevää. Uskomme, että liiketoiminnan innovaatioiden houkuttelemiseksi reitin varteen kannattaa Metsähallituksen tehdä hoitosopimuksia perustettavan yksityisen yrittäjätieverkon kanssa.

Reitin varrelle tarvitaan luonnollisesti lisää yritystoimintaa. Suomussalmen noin 50 yksityisestä vuokramökistä vain muutama sijoittuu lähelle reittiä.

Yksi tärkeistä ja kehittämisen arvoisista on eräänlainen vaihtokauppa, jossa yrittäjät sitoutuvat hoitamaan tiettyä osaa reitistä ja vastineeksi he saavat rakentaa suojelualueiden ulkopuoliseen osaan varaustupia tms. yhdessä sovittavaa, reitin palveluvarustusta parantavaa rakennetta. Näiden sopimusten kesto tulee olla sen verran pitkä että palvelujen pysyvyys voidaan turvata. Yksityiset palvelut tulee sisällyttää tulevaisuudessa myös karttamateriaaliin.

Vaikka palveluiden vaihto eli oravannahkakauppa ei ole tätä päivää, niin vastavuoroisuudesta voidaan sopia ja käyttää euroja vaihdon välineenä.

Parhaimmillaan tällainen Itärajan reitin kehittämiseen sitoutunut yrittäjätieverkosto sisältää kaikkia mahdollisia palveluita lähtien kuljetuksiin erikoistuneesta palvelusta. Myös Suomussalmen kunnan kannattaa olla mukana tällaisen verkoston synnyttämisessä.

Yrittäjien yhteistoiminnasta ja verkostoitumisesta hyvänä esimerkkinä toimii Ruotsin Fulufjället, missä on saatu hyviä tuloksia yritysten verkostoitumisesta kansallispuiston matkailijoiden palvelemisessa (Liite 2).

### 4.1. MAASTOTÖIDEN JA ASiantuntijahaastattelujen Näkökulmasta

Tällä hetkellä yksityisiä palveluita on saatavissa reitillä vaihtelevasti ja viitoitus niille on olematon. Kunnan matkailukartassa on mökkipalveluiden tarjoajat mainittu ja sijoitettu kartalle.

Palveluita tulee kehittää ajatuksena osakeskusten rakentaminen ja erilaistaminen. Tällä hetkellä matkailupalveluita löytyy vain reitin pohjoisosasta eli Martiniselkosen ympäriltä ja yksittäisiä mökkiyrittäjiä lähinnä Puraksen ja Raatteen alueelta. Villin Pohjolan mökkejä on Yli-Vuokissa.

Erilaistaminen on tässä tärkeä palveluiden rakennetta suuntaava asia eli minkälaisia aktiviteetteja minnekin voi suunnata. Vienalaisuutta ei kannata tarjoilla kaikkialle, koska historiallinen kesäinen kulkureitti Vienan Karjalaan on kulkenut Suomussalmen Vuokista (Rytkölä 2006). Karhujen katseluun on jo kolme yritystä reitin varrella. Muu luonnon tarkkailu voi varmaankin kasvaa alueella, mutta petojen katselu ja patikkapolku eivät voi sijaita kovin lähellä toisiaan.

## 4.2. NETTIKYSelyn NÄKÖKULMASTA

Nettikyselyssä yli 1700 vastaajan joukossa oli yllättävän paljon myös yksityisten palveluiden käytöstä kiinnostuneita. Esimerkiksi vaeltamisesta aamiaismajoituksesta toiseen kesäaikaan oli kiinnostunut naisista 44 % ja miehistä 27 %, kun taas talvella luvut ovat 53 % ja 43 %. Ohjatusta vaelluksesta oli talvella kiinnostunut 37% ja kesällä 31% vastaajista. Naisten kohdalla nämäkin luvut ovat hieman suuremmat. Myös koiravaljakkoajelusta oltiin kiinnostuneita ja siinä eräänä mielenkiintoisena piirteenä oli, että vastaajista alle 34 vuotiaista 44% ilmoitti kiinnostuksensa ja vanhemmasta porukasta vain 21%. Silti jo tämän kyselyn perusteella potentiaali erilaisille palveluille on luettavissa varmasti tuhansissa yksilöissä.

Vie luonnollisesti aikansa, ennen kuin tällaisen aamiaismajoituspalvelun saa kannattavaksi, mutta kyllä suomalaiset ovat jo valmiita tällaiseen palveluun. Kyselyn hintahaarukka oli aamiaismajoituksessa suhteellisen matala ja siksi siitä johtopäätösten vetäminen on liian uskaliaista. Mutta suuntaa antavaa koko kyselyn näkökulmassa nämä luvut ovat. Samoin se, että kämppä näytteli tärkeää osaa vaeltajien majoitustottumuksissa. Kysyttäessä halua varata joko Villin Pohjolan kämppä tai yksityinen matkan varrella kännykällä tilaamalla olivat prosentit huikeita eli 86 ja 76. Sopivasti sijoiteltuna niin yksityiset kuin Metsähallituksen varaustuvat ja Villin Pohjolan tarjonta ovat tulevaisuudessa ahkerassa käytössä. Hyvä kämppävarustus luo uskottavuutta reitille.

## 4.3. YRITTÄJÄHAASTATTELujen NÄKÖKULMASTA

Haastatteluissa esille tulleita asioita voi ehkä parhaiten kuvata muna/kana problematiikan avulla. Yrittäjät tekisivät satsauksia, jos reitillä olisi kulkijoita ja sitä parannettaisiin. Metsähallitus lähtisi parantamaan rakennetta ja markkinnoimaan, mikäli siellä olisi palveluita ja kysyntää. Tämä ongelma ratkeaa vain yhteisellä uskolla reitin potentiaaliin ja yhteisellä näkemyksellä etenemistavasta.

Palveluiden rakentamisesta yrittäjät ovat kiinnostuneita, mutta luonnollisesti rohkeus satsata nykyisillä kävijämäärillä on heikkoa. Käytön vilkastuttaminen nykyisellä rakenteella on siis ehdoton edellytys Itärajan reitin kehittämiseksi. Käytön vilkastuessa ja kysynnän kasvaessa myös uusien yrittäjien houkuttelevuus on tärkeää, samoin kuin alueen ulkopuolelta tulevien yrittäjien houkuttelevuus. Kainuuseen ihastuneen, mutta kaupunkilaisen vaeltajan tunteva yrittäjä olisi eräs tärkeä yrittäjätyyppi, joka osaisi varmaan myös markkinoinnissa vedota oikeisiin asioihin. Kunta voi olla edesauttajana matkailuyrittäjyydessäkin. Kesän 2007 kokemukset Domnan pirtiltä osoittivat sen: yrittäjän voimin pirtti tuli kunnalle edullisemmaksi kuin omana työnä.

Hossassa on vilkasta mökkiyritystoimintaa ja parhaimmillaan keskieuropalaiset matkailijat tulevat 5-6 kertaa samalle mökille. Myös vaellusmatkailijat Keski-Euroopasta tulevat mielellään uudelleen.

Talvireitti soveltuu erinomaisesti hiihtovaelluksien ja koiravaljakkoretkien järjestämiseen. Yrittäjien mukaan ne myös sopivat samalle reitille. Talvimatkailu nähdäänkin vetovoimaisena ja kehittämiskelpoisena matkailuna. Jo nykyinen käyttö on parhaaseen talviaikaan runsasta ja reitillä liikkuu ainakin kolmen yrityksen valjakkoja. Lisäksi reitillä vieraillee yksityisiä suomalaisia koiravaljakkoharrastajia. Onhan reitti valjakkoyrittäjien mielestä paras Suomessa - hiljainen pitkä vaihteleva reitti, jonka molemmissa päissä eli Hossassa ja Kuhmossa löytyy palvelua koiravaljakoille. Koska niin hiihtovaellus kuin koiravaljakot käyttävät käytöstä poissa olevia metsäautoteitä, niin tiedonkulku teiden käytöstä on ensiarvoisen tärkeää.

Itärajan reitin pohjoisosissa Särkän lammilta pohjoiseen on myös kesällä vaellusmatkailua, joskaan ei samassa mitassa kuin talvella. Kesämatkailun potentiaalin vähättelyssä on paljon vanhanaikaista ja stereotyyppistä ajattelua: patikoijat etsivät Hossan kangasmaaston tyylisiä avaria maisemia ja rajanpinnan soiset seudut ovat räaseikköä. Itärajan reitillä on kuitenkin hyvät mahdollisuudet ottaa juuri tällaisesta(kin) maisemasta pitävä retkeilijäjoukko palveltavakseen.

#### 4.4. KIRJALLISUUDEN JA MUIDEN ESIMERKKIEN NÄKÖKULMASTA

Itärajan reitille voidaan etsiä esimerkkiä hyvin rajoitetusti muualta Suomesta ja Ruotsista. Vastaavaa hiljaista reittiä, jossa olisi jo valmiina jonkin verran palveluvarustusta, ei yksinkertaisesti löydy. Ruotsissa ja Norjassa tunturiyhdistysten ylläpitämä tunturimajaverkko elää kesäajat hyvin runsaan käyttäjäkunnan ja vapaaehtoisten työpanoksen turvin. Hiljaisemmillä reiteillä on vaikeuksia hoitaa infraansa ja julkisen rahoituksen saanti on sielläkin haittana.

Itärajan retkeilyreitistä voi käyttää ilmaisua ainutlaatuinen, mutta markkinoinnissa se on syytä unohtaa. Tuomalla puhtaasti esiin jo olemassa olevaa ja tulevaisuuden kehityssuuntaa, voidaan kävijämääriä kasvattaa. Antaa viidakkorummun tai käyttäjäyhteisön huolehtia ainutlaatuisuudesta, jos se on siitä huolehtiakseen.

Mari Ahosen suomalaisen matkailututkimuksen tilaa käsittelevässä työssä tuodaan esille mm. tiedon hyödyntämättömyyden sekä yrittäjien ja tutkijoiden kohtaamattomuuden ongelmaa. Lisäksi todetaan yrittäjien väsyminen jatkuviin hankkeisiin ja niissä mukana olemiseen (Ahonen 2005). Tutkimuksessa haastatellut matkailun pienyrittäjät kaipasivatkin verkostoja ja yhteistyötä muiden yrittäjien kanssa.

Ahosen tutkimuksessa kaivattiin myös interaktiivista tutkimustietoa suoraan yrittäjälle. Tieto tulevaisuuden muutoksista toimintaympäristössä onkin yrittäjän suurimman kiinnostuksen kohteena.

## 5. REITIN MARKKINOINTI JA KÄYTTÄJÄYHTEISÖ

*YDIN: Reitin markkinointi lähtee kunnan kartasta. Jo reitin kulkeneiden ja heränneen kiinnostuksen perusteella hiljaisuus ja erämaisuus ovat valtteja. Karhunkatseilu on tärkeä yksittäinen profiloitumiskeino ja koiravaljakkoajelu talven myyntivaltti. Niistä luontevasti tulee erämaisen ja villin reitin maine. Käyttäjien nettiyhteisön synnyttäminen aidon imagon rakentamista varten on tärkeää. Reittiä profiloidaan käyttäjän kautta. Kainuun VILMAT-hankkeen visiot ja tavoitteet tukevat Itärajan reitin kehittämistä.*

Niin kansainväliset tutkimukset kuin internetissä toteuttamamme kysely vaeltajille kertovat että hyvä karttamateriaali ja tuttavien suositukset ovat a ja o vaeltajien yhteisölle markkinoinnissa. Tästä syystä reitin varrella palveluja tarjoavien yrittäjien verkostoyhteisön lisäksi kannattaa tavoitella tulevaisuudessa reitin käyttäjien yhteisön syntymistä. Tähän kannustaa vaelluskyselyn tuottama positiivinen palaute.

Niin hoitoa kuin markkinointiakin varten muodostetaan yrittäjien yhteisö, jonka keskiössä on vastuullinen yrittäjä, jolla on oikea intressi pitää verkko kunnossa.

Vaikka markkinatutkimukset kertovat lyhyiden reittien suosion suuruudesta, niin erikoistumalla pitkään reittiin on helpompi erottua ja silloin myös lyhyille rengasreiteille löytyy kysyntää (vrt. Fulufjället liite2). Ja kun hyvä kello kauas kantaa, niin reitille riittää tulijoita ja keskittymiin asiakkaita. Vaikka erilaisten majoitus ym. palveluiden käyttäjien kärkeissä ei ole se pitkien reittien vaeltajafriikki, niin missään nimessä palveluja karttavaa puritaanivaeltajaa ei pidä väheksyä. Tällaiset henkilöt ovat jo kokemuksensa puolesta "guruja" alallaan ja Itärajan reitti selvästikin kiehtoo kokeneempaa vaeltajajoukkoa. Kerran elämässään rinkan selkäänsä heittäville on olemassa Saariselkä ja Karhunkierros.

Yrittäjät ja muut matkailualan ammattilaiset vahvistavat loman muuttuneen työelämän tapaan kiireelliseksi. Pois ovat jääneet sattumalta poikkeavat reppukurit tai perheet, jotka vain saapuvat paikkakunnalle, majoittuvat leirintäalueelle ja ryhtyvät tutustumaan alueeseen. Lapsille ei enää riitä majapaikan ympäristö metsineen tai rantoineen. Vapaa-aika pitää olla ohjelmoitu ja suunniteltu.

Itärajan reitin kohdalla tärkeää on miettiä sitä, onko kannattavaa lähteä etsimään elämysmatkailun konseptia valtavirran mukaisesti vai löytää jonkinlainen oma vaihtoehto.

### 5.1. MAASTOTÖIDEN JA ASiantuntijahaastattelujen Näkökulmasta

Reitin markkinoinnissa eteläosan kartan valmistaminen on ensisijaista. Reitti ei todennäköisesti voi olla samanlaisen vaellusbuumin kohteena kuin monet suositut Lapin kohteet ja Kuusamo. Pienipiirteistä korpimaisemaa kannattaakin markkinoida mieluummin kapinallisen Ilmari Kiannon imagolla kuin massojen suosiolla.

Urho Kekkonen kansallispuiston laajat erämaat luovat alueensa imagoa myös sille pääosalle kävijöistä, jotka eivät muutaman kilometrin lenkkiä kauempaan käy. Itärajan reitin imago voi rakentua pitkän vaelluksen, kokeneen erämiehen ja hiljaisen salon varaan, vaikka pääosa porukasta kiertää pienen lenkin, katselee karhuja kojasta ja istuu turvallisesti eräkeskuksen pihassa tulilla sekä nukkuu lakanoiden välissä.

Useat paljon itse retkeilevät asiantuntijat - tämän tekstin tekijä mukaan lukien - sokaistuvat pitämään omia mieltymyksiään yleisenä tyyppillisen vaeltajan mieltymyksinä. Nettikyselyn aineisto eli lähes 1800 vastaajaa piirtää markkinoinnin kannalta hieman toisenlaisen ja monimuotoisemman kuvan vaeltajien mieltymyksistä. Esimerkiksi erilaisia palveluja kannattaa kyselyn mukaan tarjota.

Valtio omistaa suuren osa myös Suomussalmen metsistä ja metsien aineeton hyödyntäminen pitää tulot paremmin maakunnassa. Karhubongauksessa on nyt 2500 – 4000 bongausta per vuosi ja kapasiteetti alkaa olla 10 000 katseluyötä Laajeneminen on täysin mahdollista, koska karhujen ja muiden villieläinten ruokkiminen on kielletty niin monessa maassa, että Suomi alkaa olla ainut maa.

Myös muu luonnon katselu kannattaa tässä yhteydessä noteerata. Esimerkiksi Yhdysvalloissa noin miljoona ihmistä saa elantonsa luonnon katselusta. Yhdessä vaellusmatkailijoiden ja koiravaljakkomatkaajien kanssa nämä luontoon pohjautuvat aktiviteetit jättävät satoja tuhansia euroja Kainuuseen jo nykyisellä toiminnan tasolla.

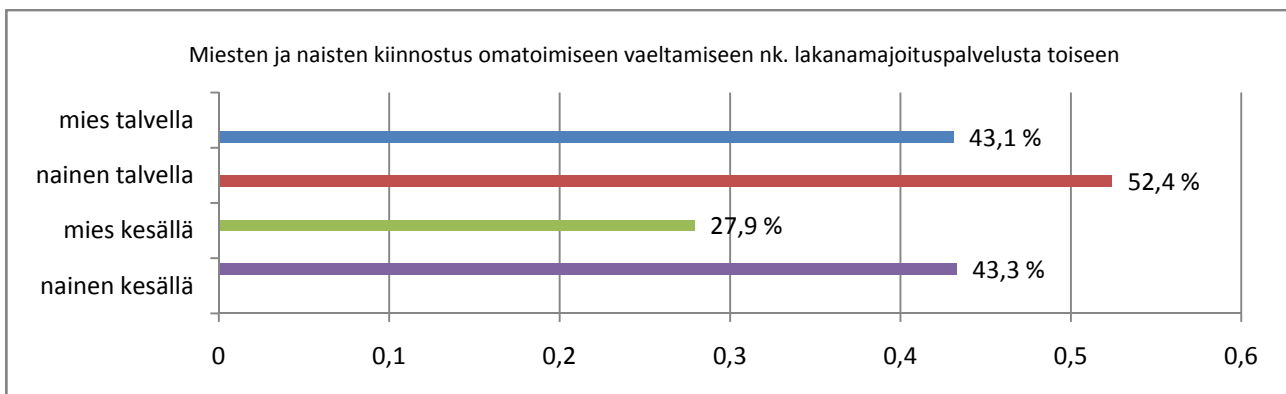
## 5.2. NETTIKYSelyn NÄKÖKULMASTA

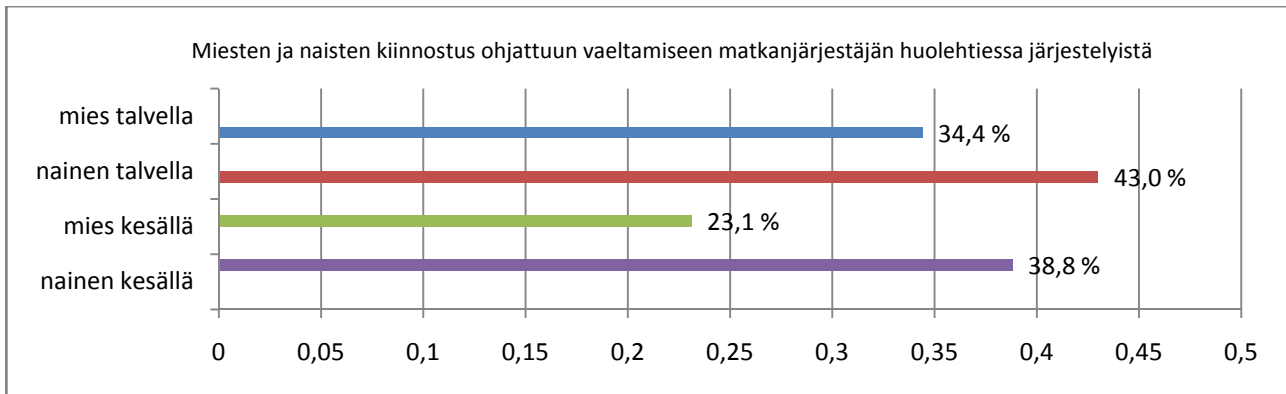
Nettikysely antaa reitin markkinoinnille erinomaiset eväät. Vaikka reitti on tuntematon, niin se kiinnostaa ja vaikka reitin tuntevat ovat osin kriittisiä, niin yksimielisesti he suosittelevat ystävilleen reittiä. Kesäreitin kulkeneista 2/3 pitää reittiä hienona kokonaisuutena puutteista huolimatta. Erääksi hienoimmista kulkemistaan sen arvostaa enemmän kuin joka kymmenes. Vaikka talvireitti onkin jo huomattavasti tuntemattomampi, niin sen kulkeneilla on saman suuntainen viesti. Kukaan vastaajista ei panisi kumpaakaan reittiä kokonaan uusiksi ja vain muutama prosentti on sitä mieltä että "tuskin menen toista kertaa".

Eräs selkeä signaali kyselyssä tuli mökkien vuokrauksen halukkuudesta ja aamiaismajoitukseen kiinnostuksesta. Vaikka hinnat, joita vastaajat valitsivat eivät ehkä olleet realistisia kannattavalle liiketoiminnalle, niin suunta on selkeä - muunlaiselle yöpymiselle on kysyntää olemassa. jopa ohjatut vaellukset ja koiravaljakkoretket kiinnostivat.

Koska ylivoimaisesti suosituin vaellustapa on kaksin, niin pariskunnille suunnattua majoitusta kannattaa rakentaa ja markkinoida. Naiset ovat selvästi kiinnostuneempia "lakanavaelluksesta" niin kesällä (44%) kuin talvella (53%) verrattuna miehiin (27 % ja 43%). Ohjatussa vaelluksessa kiinnostuneiden määrät ovat kesällä naiset 39% ja miehet 23% sekä talvella naiset 44% ja miehet 31%.

Vaelluskyselyn mukaan kiinnostus mökin vuokraamiseen on suurta ja varsinkin, mikäli sen voi tehdä matkan varrella kännykästä. Villin Pohjolan kämpän vuokraisi 87% vastaajista ja 77% yksityisen mökin. Kysyttäessä Itärajan reitillä kulkeneilta halukkuutta yksityisten palveluiden käytölle, niin selkeästi eniten oli kysyntää vuokramökeistä (55% käyttäisi) ja kanootin/veneiden vuokrauksesta (50%). Myös kuljetuspalveluille (31%), petojen katselulle (29%) ja aamiaismajoitukselle (27%) löytyy kysyntää.





### 5.3. YRITTÄJÄHAASTATTELUIEN NÄKÖKULMASTA

Itärajan reitillä tai reitin läheisyydessä harjoitettava yritystoiminta on tällä hetkellä pienimuotoista ja maantieteellisesti rajattua. Reitien pohjoisosissa löytyy niin aamiaismajoitusta, karhujen katselua kuin opastettua luonnossa liikkumista. Lisäksi Hossa tarjoaa reitin pohjoispäässä palveluitaan.

Yrittäjien näkökulmasta reitin käytön lisääminen olisi olennainen viesti uusille avauksille. Siksi eteläosan kartan laatiminen ja reitin esille tuominen jo nykyisessä muodossaan on tarpeellista. Yrittäjät mainitsevat jo nyt reitin tuovan heille markkina-arvoa.

Haastatellut yrittäjät uskovat selkeästi paketointiin matkailijoiden palvelussa. Vaikka tällaiset paketit ovatkin hyvä tapa tarjota palveluita, niin Itärajan retkeilyreitti jo muotonsa puolesta soveltuisi hyvin myös eräänlaiseen palettityyppiseen rakenteeseen, jossa matkailija kerää itse sopivan kombinaation palveluita. Tämä on vahvistuva trendi matkailussa ja koska Itärajan reitti on palveluiltaan oikeastaan vasta alkutaipaleella, niin myös netistä itse kerättävä tuotepaletti kannattaisi mahdollistaa. Siihen antaa mahdollisuudet Tekesin rahoituksen turvin Savonlinnan matkailun kehittämissä keskuksessa kehitetty Travel Gate järjestelmä, jonka käyttämät rajapinnat ovat avointa koodia ja siten kaikkien käytävissä.

Keski-Eurooppalaiset turistit ja erityisesti venäläiset ovat herkästi uudelleen samaan palveluun tai mökille saapuvia. Tästä on Itärajan reitilläkin kokemusta. Keski-Euroopan matkan järjestäjien kiinnostus on lisännyt myyntiä alueelle. Myös Hossassa toimiva ranskalainen yrittäjä on tällä hetkellä merkittävä alueen talvisesongin vilkastuttaja 2100 yöpymisvuorokauden ja ruokailuusten myötä. Hänen asiakkaidensa keskimääräinen viipymä on viikon. Yrittäjien mukaan ilman tuotteen kulumista ovat Hossan matkailijamäärät kaksinkertaistettavissa ja Itärajan reitin kulkijat sataker- taistettavissa.

### 5.4. KIRJALLISUUDEN JA MUIDEN ESIMERKKIEN NÄKÖKULMASTA

Patikointi ja erityisesti lyhyempien matkojen käveleminen on lisännyt suosiota maassamme. Tästä kielivät niin retkeilyvälikauppojen kasvu kuin erilaiset keskustelupalstat Internetissä. Tietenkin osan tästä selittää monen muunkin harrastuksen välineellistyminen ja nettikeskustelujen tuleminen kaikille elämän alueille.

Vaeltajille on useita paikkoja keskustelulle ja omien kokemusten esittelylle. Tunnetuimmat ovat vaellus.net ja re- laa.com, mutta esimerkiksi Suomi24 -sivuilla on osasto Luonto ja retkeily jaettu 28 erilaiseen keskusteluosastoon niin että luonnolle ja luonnonsuojelulle on omat osastonsa ja samoin esimerkiksi keskustelulle rinkoista.

Suomalainen matkailu nojaa vahvasti luontoon ja matkailun kasvulle ei ole ainakaan vielä näkyvissä taitetta. Päinvas- toin - Suomi on pääsemässä jännittävien matkakohteiden listalle ja Suomesta etsitäänkin luontoseikkailua turvallisessa maassa. Tähän oman lisänsä tuovat Venäjän vaurastuva väestönosa. Markkinoinnissa mielikuvilla on usein vähintään-

kin yhtä suuri merkitys kuin faktoilla. Mielikuvilla on hyvä olla kuitenkin vastineensa todellisuudessa. Petojen katselu ja erämaisuus sekä hiljaisuus ovat Itärajan reitin valtteja ja samoilla valteilla pystytään myymään myös mökkitarjontaa Suomussalmella - ja samalla erottautumaan erilaisista matkailukeskuksista.

Ruotsi tarjoaa hyviä vertailukohtia reitin kehittämisen kannalta. Täysin vastaavaa reittiä ei naapurimaasta löydy ja useat Ruotsin reitit elävät osin selkeästi yhdestä tai useasti luonnon erityisnähtävyydestä, jota ei Itärajan reitillä ole olemassa. Tällaisessa tilanteessa reitin käyttäjien palaute on tärkeässä asemassa. Usein se mikä alkaa muodostua käyttäjille tärkeäksi syyksi saapua uudelleen, on myös reitin imagon kannalta oleellista. Kun 66% kyselyyn vastanneista palaa mielellään tutulle reitille uudestaan, niin 53% etsii aina uuden kohteen. Näiden väittämien tuloksissa oli hyvin vähän jyrkkiä kannatuksia tai vastustuksia, joten voimme olettaa että paikkauskollisuus on kuitenkin varsin yleistä. Mielenkiintoista on että nuoret ja vanhat ovat yhtä paikkauskollisia. Naiset taas ovat hitusen paikkauskollisempia kuin miehet, mutta ero ei ole suuri.

Jos reitin luonto saa ihmisen tulemaan uudestaan jos palvelu pelaa ja siihen ollaan tyytyväisiä, niin useille palveluille kullannarvoisia vakioasukkaita voi tulla. Ulkomaalaiset mökinvuokraajat ovat usein tällaisia. Tästä on kokemusta Suomussalmellakin mökin vuokraajilla.

## MATKAILUN MARKKINATILANNE SUOMESSA

Suomen pyrkimyksenä on 3 % vuotuinen kasvu matkailussa vuoteen 2010, jolloin olisimme Itämeren johtava kesä- ja talvielämyksiä tarjoava maa. Jos Suomen matkailustrategia toteutuu, muodostuu ulkomaalaisista merkittävä asiakasryhmä. Suomen tulisi näkyä maailmalla monipuolisena, laadukkaana ja puhtaan luonnon matkailumaana. Luontomatkailun kasvuennuste on 7-10 % vuodessa (Sinervirta & Tervakorpi 1999).

Valtioneuvoston vuonna 2003 tekemän luonnon virkistyskäyttöön ja luontomatkailun kehittämiseen tähtäävän periaatepäätöksen (VILMAT) tavoitteena on mm. nostaa alan työpaikkojen määrä kaksinkertaiseksi vuoteen 2010 mennessä. Kainuussa tavoite on asetettu vuoteen 2013. Kainuun maakuntaohjelmassa vuosille 2006-2010 elämystuotannon kasvatavoitteeksi on asetettu 14 %:n kasvu työpaikoilla mitattuna. Majoitus- ja ravitsemusalalla työpaikkatavoite vuonna 2010 on 15,6 % suurempi kuin vuonna 2005. Pysyviä työpaikkoja majoitus- ja ravitsemusalalla oli vuonna 2005 yhteensä 865. Mikäli asetettu kasvatavoite toteutuu, pysyviä työpaikkoja olisi ennustekauden lopussa 1000 htv.

Kun vuoden 2006 lopulla matkailukirjojen tuottaja Lonely Planet nimesi Suomen yhdeksi nousevista, niin sanotuista cooleista matkailukohteista (Lonely Planet 2006). Suomen vetovoimatekijöinä pidettiin nimenomaan luontoa ja Helsinkiä. Luontomatkailu kasvaakin kovinta vauhti matkailun eri sektoreista ja neljännes Suomen matkailusta on jo luontomatkailua. Ulkomaiset matkailijat ovat löytäneet myös vaellusreiteillemme ja esimerkiksi Urho Kekkosen kansallispuiston erämaissa joka kymmenes kulkija on ulkomaalainen, Oulangalla joka viides.

Myös kotimaisten retkeilijöiden määrä on kasvussa. Karhunkierroksesta tunnetulla Oulangalla kävijämäärät nousivat vuoden 2000 noin 145 000:sta viime vuonna jo 183 000:een ja Suomussalmen Hossassa nousu oli 35 000:sta 49 000:een. Myös Itärajanreitillä kävijämäärät ovat hienoisessa nousussa, eli reilun tuhannen kävijän tasossa.

Suomen vetovoima venäläisille löytyy luonnon kauneudessa, rauhallisuudessa, puhtaudessa sekä nykypäivänä tärkeässä turvallisuudessa. Yleensä venäläisen elämä on kiireistä ja he tulevatkin etsimään Suomen lomaltaan rauhaa ja mahdollisuutta levätä ja orientoitua. Halutuin asuinpaikka perheen lomalla on mökki, jonka varustetason on kuitenkin oltava hyvä. Lomalta odotetaan myös, vaikka Suomeen tullaankin rentoutumaan, paljon elämyksiä, aktiviteetteja ja informaatiota – erityisesti suullisesti.

Venäläinen matkailija on 'hyvä sijoitus' matkailuyrityksen pitäjälle siinä mielessä, että jos venäläinen nauttii lomaympäristöstään, hänellä muodostuu tunneside paikkaan ja hän tulee samaan paikkaan aina uudelleen.

Pyöräillen ja vaeltaen Suomessa hanke näkee erääksi maamme luontomatkailun ongelmaksi sopivien lyhyiden rengasreittien määrän, varustuksen ja markkinoinnin. Näitä olisi myös hyvä olla sopivina ketjuina läpi Suomen ulkomaisen matkailijan poiketa. Saksalaisen vaelluslehden (Wander Magazin) mukaan vaellusmatkailun asiakassegmentit ovat hyvin erikoistuneita ja että pitkistä reiteistä kiinnostuneita on 15%. Tähän osaan keskieurooppalaisista matkailijoista kannattaa Itärajan reitillä keskittyä.

## MUUTOKSET MAAILMALLA TOIMIVAT SUOMEN MATKAILUN EDUKSI?

Erilaisissa matkailua koskevissa uhkakuvissa vaurioiden mahdollisuus matkailutoiminnalle sijoitetaan kauas Suomesta ja Suomussalmelta. Esimerkiksi kirjassa *Tourism of Tomorrow* (Nordin 2005) kirjatusta uhkakuvista pääosa (ilmaston lämpeneminen, aavikoituminen, otsoonikato, terrorismi) vaikuttavat toisenlaiseen matkailuun kuin mitä tapahtuu Itärajan retkeilyreitillä ympärillä.

Voidaan ajatella jopa että levottomuudet maailmalla houkuttelevat ihmisiä Suomeen. Toisaalta yllättävän levottomuuden mahdollisuus on aina olemassa Venäjän politiikassa, mutta sellaisen mahdollisuuden toteutuminen täällä pohjoisessa on huomattavasti epätodennäköisempää kuin poliittisesti aremmilla alueilla.

*Tourism of Tomorrow* kirjassa kysyttiin keskeisiä muutostekijöitä 18 ruotsalaiselta asiantuntijalta niin julkiselta sektorilta, liike- elämästä kuin tutkimuksesta. Sosiaalisten tekijöiden vaikutus hajosi ryhmän kesken ja eri asiantuntijat painottivat eri tekijöitä. Itärajan reitin kannalta oli mielenkiintoista eräs yleishavainto: niillä, joilla on varaa matkustaa, on myös kovat työpaineet ja siksi on yleistynyt trendi, jossa tehdään lyhyitä ja edullisia matkoja arjen vastapainoksi. Toisaalta tutkimuksessa kuvattiin ikäluokkien 34–52 ja 53+ eroavuuksia. Keski-ikäiset hakevat eniten aktiivisia seikkailulomia kun taas vanhempi ikäluokka selkeästi ylellisyyttä.

Tämä havainto vahvistaa ajatusta itärajan reitin kaksoisstrategiasta niin että järjestetty matkailu olisi suunnattu ikäkäämmille varakkaille erikoisuuksien hakijoille ja pienille seikkailuryhmille, kun taas koko reitin imago olisi suunnattu niille, joilla on aikaa ja kiinnostusta pitkiin vaelluksiin.

*Tourism of Tomorrow* -teoksen asiantuntijat kirjaavat tärkeiksi muuttujiksi luonnollisesti energiakysymykset ja matkustuksen muutokset; nykyinen halpalentokäytäntö avaa mahdollisuuksia, mutta kuinka kauan. Internetin merkitystä korostetaan myös. Suomalaisilla vaelluskeskustelusivustoilta voi aistia eräänlaista yhteisöllisyyttä, joka voisi olla avainasana erityisesti Itärajan tyyppiselle poikkeavalle persoonalliselle reitille. Kokemusten vaihto netissä lisää kiinnostusta ja sitoutuneisuutta. Vaelluskyselyn markkinoinnissa ja levittämisessä sähköposti ja vinkkaa kaverille osoittautuivat ylivoimaiseksi levitysmuodoksi. Tässä joustava palvelumuoto puoltaa paikkaansa ja siinä mielessä reitin osittainen yrittäjien haltuunotto on perusteltua; ne joilla on ansaitsemisen intressi arkipäivässä pitävät myös huolen sivuston tuoreudesta.

Travel Industry Association of America (TIA) -nimisen tutkimuslaitoksen mukaan jopa kolmannes matkailijoista on yksinasuvia (singles). Heidän määränsä länsimaissa kasvaa voimakkaasti. He eivät kuitenkaan ole yksin matkustavia pääsääntöisesti vaan he ovat oikeastaan potentiaaleja ohjelmallisten ryhmämatkojen asiakkaita, joille ryhmä on väliaikainen yhteisö. Esimerkiksi erilaiset suomalaisten erikoismatkojen järjestämät luontomatkat maailman ääriin kokoavat usein varakkaita yksinäisiä ihmisiä. (Tuomas Vuorio 2005)

Ruotsalaisen retkeilytapoja tutkineen Tuomas Vuorion mukaan käsitys villistä luonnosta, jossa ei ihmiskäden jälki näy, vaihtelee suuresti erilaisten ryhmien välillä. Jos käytetään vain keskimääräisiä arvoja, niin kadotetaan paljon kiinnostavaa ja käyttökelpoista tietoa. (Tuomas Vuorio s. 69). On siis hyvä tietää potentiaalın kohderyhmän käsityksiä ja koettaa suunnata viestiä Itärajan reitistä siten että se kattaa parhaiten monia odotuksia esimerkiksi reitin luonnosta ja käsitel-lyn luonnon mahdollisista ennallistamisista.

Vuorion tutkimus jakaa karkeasti tottumukset erämaisyydestä ja yksinäisyydestä puristeihin ja urbanisteihin. Puristi hakee yksinäisyyttä ja vapautta leiriytyä minne tahansa. Urbanisti taas mielellään käyttää palveluita ja mielellään ta-



paa muita ihmisiä. Näiden väliin jää laaja neutraalien joukko. Kysymyksillä luonnon villeydestä, mökeistä ym. voidaan lähestyä näitä erilaisia ryhmiä. Itärajan reitin luonne suosii enemmän puristeja kuin urbanisteja. Puristit ovat pääosin akateemisia ja heidän joukkonsa on aika pieni tässä casetutkimuksessa (s.92).

## 6. KUULKAA KORPEIMME KUISKINTAA

### ITÄRAJAN RETKEILYREITTI OSANA SUOMUSSALMEN KEHITTÄMISTYÖTÄ

*YDIN: Elämystuotanto on päivän sana, vaikka elämystä ei voi ihmiselle ulkopuolelta tuoda.*

Itärajan reitti voisi olla osa Suomussalmen kunnan kuvaa ulospäin: erämainen ja hieman raju, mutta hiljaisuutta ja vetäytymispaikkoja tarjoava. Kiantolaisen korpivaeltajan imagon pohjalle voisi rakentua vaeltajien heimokulttuuri. Tämä eräheimo olisi vastaisku elämyksellisyyden tuotteistamiselle. Eräänlainen ITE-elämystuotanto, johon ihmisiä kutsuttaisiin ympäri maata ja maailmaa. Potentiaaleja on jo useita satoja. Kuva Itärajan retkeilyreitistä rakentuisikin luonnon sijasta ihmisestä, joka katselee sitä luontoa.

#### 6.1. ELÄMYSTEOLLISUUS?

Kuluttajatutkimuskeskuksen tutkija Päivi Timonen on tutkinut ihmisten vapaa-aikaa ja toteaa työssään Kuluttajien vapaa-ajan haaveet ja elämysklusteri, että "Kansalaisten vapaa-ajan määrä on kasvanut niin työajan lyhenemisen kuin eliniän pidentymisen myötä. Modernissa vaurauden yhteiskunnassa korostuvat elämykset ja valinnan perusteluissa korostuvat yksilön omat sisäiset tuntemukset. Merkityksenannossa korostuvat henkilökohtainen hyvinvointi, positiiviset tunteet ja elämykset. Vapaa-ajan kaupallistumista pidetään keskeisenä talouden kasvulle. Useiden amerikkalaisten tulevaisuudentutkijoiden mukaan seuraava talouden veturi on elämystalous." (Kuluttajatutkimuskeskuksen Työselosteita ja esitelmiä 86:2005)

Elämysyhteiskunnassa ihmiset eivät kuitenkaan aina halua ostaa elämystä valmiina vaan yhä enemmän ihmisten vapaa-ajan palveluissa tärkeän sijan ottaa sellainen palvelu, jossa ihminen itse rakentaa elämyksen. Retkeily ja vaeltaminen ovat suosittuina kasvattavia harrastuksia, jossa ihminen omatoimisesti rakentaa elämyksensä. Se ei sulje pois vaeltajille suunnattuja palveluita tai asiakkaita, jotka haluavat valmiin ohjatun retken. Vaeltamisen perusasiat oppinut ihminen haluaa koota elämyksen itse ja silloin esimerkiksi joustava palveluiden osto reitin varrella on tärkeää.

#### 6.2. MAASEUTU ON TÄYNNÄ ELÄMYKSIÄ

Matkailu on korvannut useilla autoituvilla maaseutupaikkakunnilla niin maa- ja metsätaloudesta kuin teollisuudesta väheneviä työpaikkoja. Maatilamatkailu on tarjonnut joillekin mahdollisuuden jäädä kotitilaa asumaan, vaikka maatalous loppuisikin. Kainuu on niitä suomalaisia alueita, joissa matkailun kasvu on ollut nopeaa suhteessa maakunnan muuhun elinkeinotoimintaan.

Lapin yliopistossa vuonna 2005 valmistuneen tutkimusraportin (Aho & Ilola 2004) mukaan suomalaisilla on positiivinen kuva maaseudusta ja monet haluaisivat viettää osan elämästään maaseudulla. Usein ratkaisuksi tarjotaan joko kokonaan maalle muuttoa tai kesämökin/kakkosasunnon rakentamista maaseudulle. Useille ihmisille mökin tai asunnon vuokraaminen olisi toteuttamiskelpoisempi vaihtoehto. Vuokrattavien asuinvaihtoehtojen tarjonta maaseudulla on usein heikkoa. Itärajan reitin äärellä on joitakin yksityisiä mökkejä ja Villin Pohjolan tupia, mutta tarjonta voisi olla runsaampaa ja monipuolisempaa.

Maaseudun elinvoimaisuuden voi turvata tutkimuksen mukaan erilaisten toimijoiden – näkijöiden, tekijöiden ja välittäjien – onnistunut yhteistyö. Maaseudun kaupunkia täydentävä rooli on jatkuvasti vahvistunut, mitä osoittaa muun muassa monien kesämökkiläisten ryhtyminen maaseudun kakkosasukkaiksi. Maaseutu–kaupunki -suhteen uudet toteutumismuodot ovatkin tärkeä tulevaisuuden resurssi maaseudulle.

Suomussalmen kohdalla matkailu voisi näytellä tärkeää osaa kuntaan muuttamisen tai kakkosasunnon hankkimisen suhteen.

### 6.3. VASTAPAINOA VIRTUAALISUUDELLE JA ELÄMYKSELLISYYDELLE

Nettimaailma, virtuaalisuus ja elämysteollisuus ovat muoti-ilmaisuja. Matkailukohteen elossa säilymiselle on tärkeää, että vastine reaaliaimailmassa vastaa luotua mielikuvaa. Usein virtuaalimaailman sisällöt eivät pysy vauhdissa mukana ja liiallinen elämystarjonta voi kostautua ja surffaava turisti vain ahdistuu liiasta elämystarjonnasta. Näitä asioita tutkineen Lapin yliopiston Sari Matalan (2004) väitöstutkimuksen mukaan virtuaalinen matkailu ei korvaa reaalityodellisuudessa tapahtuvaa matkailua, päinvastoin matkailualan palvelusivuilla surffailu lisää myös fyysistä matkailua. Lisäksi matkailuportaali virittää turistia matka- tai lomatunnelmaan ennen varsinaista matkaa ja tarjoaa turistille fyysisen tilan rinnalle nykyaikaisen sähköisen matkustamisen tilan, joka muuntaa turistin virtuaalituristiksi, Matala sanoo.

Matkailija voi myös kyseenalaistaa elämystuotteet, esittää väitöskirjassaan matkailututkija Monika Lüthjen Lapin yliopistosta. On matkailijoita, jotka haluavat rakentaa elämäksensä itse. Hänen mukaansa elämystarjonta voi aiheuttaa myös elämysstressiä. Tutkimuksen mukaan matkailijat arvostavat maaseudun väljyyttä, luontoa, kaunista maisemaa, hiljaisuutta, puhtautta ja aitoutta. Matkailijoita miellyttää maaseudun ihmisten aitous ja pääsy mukaan heidän arkeensa. Tärkeintä on, että matkailija on vapaa tekemään, mitä hän itse haluaa. Valmiiden elämysten vastustamisen taustalla voi olla pelko esimerkiksi siitä, että elämyksiä tuottavat yritykset alkavat kontrolloida kaikkia elämyksiämme ja niistä tulee pelkkää rahan kuluttamista ja kauppatavaraa, Monika Lüthje (2005) sanoo.

### 6.4. ITÄRAJAN RETKEILYREITIN TURISTIEN YHTEISÖT

Erilaisia turistien yhteisöjä muodostuu niin aurinkorannoilla oleviin suomalaisten asuttamiin lomakohteisiin kuin hetkellisesti lentokentän odotussaliin sulloutuneiden turistien odottaessa viivästyvää lentoa. Turisteja toisiinsa liittäviä elementtejä on enemmän tai vähemmän ja yhteisöt eri tavalla tiiviitä tai löyhiä. Yhteisössä voi erottaa sisäpiiriläiset, vakituiset, turistit ja vierailijat. Turistien yhteisöt ovat Lapin yliopiston professori Soile Veijolan (2005) mielenkiintoisessa artikkelissa enemmän sosiologian yhteisöjen hahmottamiseen tarvittava käsite, kuin konkreettinen olemassa oleva organisoitunut ihmisten joukko. Silti joillakin perinteisillä matkailupaikoilla (esimerkiksi Muotkan Ruoktu Utsjoel-la) on organisoitua asiakkaiden yhteistoimintaa.

Vaikka jonkin kohteen palvelujen tuottajat ja kuluttajat eivät koe olevansa yhteisössä, niin sellaisen muodostuminen löyhässä mielessä on hyvinkin todennäköinen prosessi. Esimerkiksi Itärajan retkeilyreitille voidaan nähdä jo nyt - ennen isompaa asiakaskuntaa - muodostuneen yhteisön alku. Se on Metsähallituksen luontopalveluiden, puun hyödyntäjien (Metsähallituksen metsäosasto) ja paikallisten yrittäjien sekä vaellusyrittäjien muodostama keskusteluyhteisö. Veijolan lainaaman Yhdysvaltalaisen sosiologin Richar Sennetin mukaan yhteisö eli me syntyy konfliktista, kiistasta ja ristiriitatilanteesta. Toinen huomataan, toisen kanssa neuvotellaan ja yhteisistä päämääristä kiistellään. Tämän raportin tekijäkin on yli 30 haastattelun, palaverien, vaeltamisen, kyselytutkimuksen myötä osa Itärajan reitin yhteisöä. (Veijola 2005)

Matkailun elämysteollisuus on alue, johon ladataan paljon odotuksia. Lapin yliopiston kupeessa elää Lapin elämysteollinen osaamiskeskus eli LEO. Lapin yliopisto tuottaa myös kriittistä tutkimusta elämyksen mahdollisuudesta. Aito paikallisuus on jo unohdettu ja jokainen oivaltaa roolinsa teatterissa mitä matkailuteollisuudessa harjoitetaan. Mukaan paikallisten elämään ei matkailija kuvittele enää pääsevänsä, mutta tärkeää on että rooliin voi luottaa. Lapin puvun alta ei saa näkyä farkut, mutta toisaalta turistinkin on oltava aito eli espanjalaisen turistin ei sovi osata hiihtää tulles-

saan Suomeen lomalle talvella. Nykyaikaisessa matkailussa jokainen on jollakin tapaa koko ajan matkalla ja jossakin tilanteessa turisti voi olla se jota tarkkaillaan ja paikallinen onkin turisti. (Veijola 2002).

Itärajan retkeilyreitille on rakennettavissa näyttämö, jossa korpien sankarit hiihtävät hiljaisella salolla Idän Karhun naapurissa, käyden välillä kauppaa Vienan sukulaiskansojen kanssa ja tarkkaillen karhuja kojuista. Tervastulet räiskyvät ja salojen vaeltajat ilmestyvät silloin tällöin turistikeskuksen pihapiiriin tankkaamaan varustustaan. Rajavartijat tarkistavat pienten ympyräreittienkin turistien paperit tuimat ilmeet kasvoillaan. Samalla he opettelevat tulevaan matkailualan ammattiinsa eläkkeelle siirtymisen jälkeen. Jossain vaiheessa näyttämön rajakin hämärtyy ja kaikki ollaan yhdessä Itärajalla erämaassa. (Veijola 2002).

Suomussalmen kunta on tärkeässä roolissa tukiessaan omilla toimillaan niin matkailun yritystoiminnan syntymistä kuntaan kuin kunnan imagoa tuottaessaan. Varmaankin maailmanlaajuisesti levinnein Suomussalmen kunnan matkailuköni on taiteilija Reijo Kelan Hiljainen kansa. Suomussalmella on lisäksi oma paikkakunnan kokoon nähden hämmästyttävän elinvoimainen teatteri ja sen johtohahmo näytelmäkirjailija Eero Schroderus. He tuottavat jo uutta materiaalia Ilmari Kiannon muokkaamaan mielikuvaamme suomussalmelaisesta ihmisestä. Yksi Itärajan reitin mahdollisia profiloitumisen suuntia voisikin olla ihmisen eli kulkijan mukaan leimautuminen. Katsojan, joka katselee Vienan Karjalaan, karhuja, maisemia ja tulta.

Aho, Seppo & Ilola, Heli (2004). Maaseudun elinvoimaisuus – nykyisyydestä aineksia tulevaisuuteen. Lapin yliopiston kauppätieteiden ja matkailun tiedekunnan julkaisuja B. Tutkimusraportteja ja selvityksiä 1. Lapin Yliopistopaino, Rovaniemi.

Ahonen, Mari. 2005, Suomalainen matkailututkimus - kartoitus Suomen matkailututkimuksen nykytilasta ja sen kehittämiseen liittyvistä näkemyksistä, Matkailualan verkostoyliopisto, Kauppa- ja teollisuusministeriö & Matkailun edistämiskeskus Lokakuu 2005.

Berghäll, Jonna. 2005. Saaristomeren kansallispuiston luontomatkailun aluetaloudelliset vaikutukset. Metsähallitus Luontopalvelut, Etelä-Suomi.

Järviluoma, Jari. 2006. Turistin luonto : tutkimus luonnon merkityksestä matkailun vetovoimatekijänä neljässä Lapin matkailukeskuksessa. Väitöskirja. Kauppätieteiden ja matkailun tiedekunta, Lapin yliopisto.

Kainulainen, Päivi; Murhisalon luonnonsuojelualue ja itärajan retkeilyreitti Kävijätutkimus kesäkaudella 2005, Metsähallitus.

Kainuun luonnon virkistyskäytön ja luontomatkailun kehittäminen. Kainuun luontopilotti. Kainuun maakunta kuntayhtymä 2007.

Laaksonen, Jouni (toim.): Kainuun luontokohdeopas – Natural Attractions in Kainuu. Edita ja Kainuun luonnonsuojelupiiri 2005.

Jouni Laaksonen ja Juhani Nurmi (toim.): Suomen retkeilyopas. Edita ja Metsähallitus 2007.

Lüthje, Monika. 2005. Se mukava maaseutu siellä jossain: maaseutumatkailu kokemusten, mielikuvien ja markkinoinnin kohteena. Matkailututkimuksen väitöskirja, Lapin yliopisto.

Maaseudun tulevaisuus – nykyisyydestä aineksia tulevaisuuteen. Tutkimushanke maa- ja metsätalousministeriön rahoituksen tuella Lapin yliopiston kauppätieteiden ja matkailun tiedekunnassa. Projektin johtajana toimi dosentti, erikoistutkija Seppo Aho ja tutkijana KTM Heli Ilola.

Matala, Sari. 2004. Matkailuportaali virtuaalituristin valintojen tilana: semioottisretorinen tapaustutkimus. Kauppätieteiden ja matkailun tiedekunta, Lapin yliopisto.

Muikku, Mikko. 2005. Oulangan kansallispuiston kävijätutkimus 2005, Metsähallitus.

Nordin, Sara. 2005 Tourism of Tomorrow Travel Trends & Forces of Change, May 2005 ETOUR (European Tourism Research Institute )

Puolakka, Eeva. 2005. Hammastunturin erämaa-alueen kävijätutkimus 2005. Metsähallitus

Skogen och turismen, European Tourism Research Center, Umeå, toukokuu 2002

Tervonen, Päivi ja Härkönen, Kerttu. Kalevalapuistot - rajan elämää ja erämaan luontoa. Metsähallitus 2005.

Timonen, Päivi 2005. Kuluttajien vapaa-ajan haaveet ja elämysklusteri Kuluttajatutkimuskeskus – Työselosteita ja esitelmää 86:2005

Veijola, Soile (2002): Aitoja elämyksiä näyttämöllä: matkailun elämysteollisuuden sosiaalisesta ja taloudellisesta logiikasta. Teoksessa Elämys: teollisuutta, taloutta vai jotakin muuta. Lapin yliopiston menetelmätieteellisiä julkaisuja 2. 91113

Veijola, Soile. 2005; Turistien yhteisöt teoksessa Antti Hautamäki toim. Yhteisöllisyyden paluu. 90113, Gaudeamus.

Vuorio, Tuomas 2003: Information on recreation and tourism in spatial planning in the Swedish mountains - methods and need for knowledge. Blekinge Tekniska Högskola, Institutionen för Fysisk planering, Licentiatavhandling 2003:3

---

# HAASTATTELUT

ITÄRAJAN RETKEILYREITIN KARTOITUSTA VARTEN ON HAASTATELTU SEURAAVIA IHMISIÄ:

Heikkinen, Jukka	Yrittäjä, Peuranpolku, Kuhmo
Heikkinen, Urpo	Yrittäjä, Upitrek
Härkönen, Kerttu	Puistonjohtaja, Metsähallitus
Juntunen, Ari	Yrittäjä, Hossanretki Oy
Juntunen, Ilmo	Projektipäällikkö, Kainuun maakuntayhtymä
Juntunen, Heikki	Tiimiesimies, Metsähallitus
Kanniainen, Pentti	Metsätarkastaja, Metsäkeskus
Kela, Antti	Yrittäjä, Pakovaara
Kela, Kari	Puistomestari, Metsähallitus
Konttinen, Lahja ja Niilo	Yrittäjä, Erä-Hossa Ky
Laaksonen, Jouni	Retkeilytoimittaja ja eräopas, Kuhmo
Laaksonen, Kimmo	Yrittäjä, Vuokatti-Husky, Sotkamo
Matero, Markku	Yrittäjä, Raatteen Petobongaus
Mäkeläinen, Ritva	Kunnanhallitus (PJ), Osuuskunta Kuutamokeikka
Määttä, Markku	Yrittäjä, Martinselkosen eräkeskus
Nykänen, Riitta	Erikoissuunnittelija, Metsähallitus
Paasovaara, Irene ja Veikko	Yrittäjä, Loma-Hossa
Paasovaara, Alpo	Yrittäjä, Lomamökit Paasovaara
Rissanen, Alpo	Matkailusihteeri, Suomussalmen kunta
Rämä, Matti	Päällikkö, Rajavartiosto, Suomussalmi
Saastamoinen, Ari	Yrittäjä, AEWOOD Oy
Schepell, Ilmari	Maaseutusihtheeri, Suomussalmi
Schroderus, Eero	Näytelmäkirjailija, Teatteri Retikka
Seppänen, Helena ja Eero	Yrittäjä, Arolan tila
Seppänen, Kauko	Puheenjohtaja, Suomussalmen Samoojat

Sillman, Samuli	Aluepäällikkö, Metsähallitus
Säkkinen, Timo	Kunnanjohtaja, Suomussalmi
Tapaninen, Matti	Erikoissuunnittelija, Metsähallitus
Taurainen, Suvi	Projektipäällikkö, Tuhat vaellusta -hanke
Vainio, Matti	Metsätalousinsinööri, Suomussalmi
Väisänen, Eetu	Yrittäjä, Siirtolan Kelomökit
Väisänen, Merja	Maankäyttö- ja ympäristöpäällikkö, Metsähallitus
Väliaho, Jussi	Yrittäjä, Ultimataiga
With, Lasse	Matkaopas ja opettaja, Suomussalmi